



# ATLIEKŲ TVARKYMO VEIKLOS IŠPLĖTIMAS

Skarulių g. 58, Jonava

Planuojamos ūkinės veiklos atranka dėl poveikio  
aplinkai vertinimo

Kaunas  
2018

## Turinys

I. INFORMACIJA APIE PLANUOJAMOS ŪKINĖS VEIKLOS ORGANIZATORIŲ (UŽSAKOVA) .....	5
1. Planuojamos ūkinės veiklos organizatoriaus (užsakovo) kontaktiniai duomenys (vardas, pavardė; įmonės pavadinimas; adresas, telefonas, faksas, el. paštas). .....	5
2. Tais atvejais, kai informaciją atrankai teikia planuojamos ūkinės veiklos organizatoriaus (užsakovo) pasitelktas konsultantas, papildomai pateikiami planuojamos ūkinės veiklos poveikio aplinkai vertinimo dokumento rengėjo kontaktiniai duomenys (vardas, pavardė; įmonės pavadinimas; adresas, telefonas, faksas, el. paštas).....	5
II. PLANUOJAMOS ŪKINĖS VEIKLOS APRAŠYMAS .....	6
3. Planuojamos ūkinės veiklos pavadinimas, nurodant kuri(-uos) Lietuvos Respublikos planuojamos ūkinės veiklos poveikio aplinkai vertinimo įstatymo 2 priedo planuojamos ūkinės veiklos, kuriai turi būti atliekama atranka dėl poveikio aplinkai vertinimo, rūšių sąrašo punktą(-us) atitinka planuojama ūkinė veikla arba nurodant, kad atranka atliekama vadovaujantis Lietuvos Respublikos planuojamos ūkinės veiklos poveikio aplinkai vertinimo įstatymo 3 straipsnio 3 dalimi, nurodomas atsakingos institucijos raštas (data, Nr.), kad privaloma atranka. ....	6
4. Planuojamos ūkinės veiklos fizinės charakteristikos: žemės sklypo plotas ir planuojama jo naudojimo paskirtis ir būdas (būdai), funkcinės zonos, planuojamas užstatymo plotas, numatomi statiniai, įrenginiai ir jų paskirtys, numatomi įrengti giluminiai gręžiniai, kurių gylis viršija 300 m, numatomi griovimo darbai, reikalinga inžinerinė infrastruktūra (pvz. inžineriniai tinklai (vandentiekio, nuotekų šalinimo, šilumos, energijos ir kt.) susisiekimo komunikacijos).....	6
5. Planuojamos ūkinės veiklos pobūdis: produkcija, technologijos ir pajėgumai (planuojant esamos veiklos plėtrą nurodyti ir vykdomos veiklos technologijas ir pajėgumus). ....	6
6. Žaliavų naudojimas; cheminių medžiagų ir preparatų (mišinių) naudojimas, įskaitant ir pavojingų cheminių medžiagų ir preparatų naudojimą (nurodant jų pavojingumo klasę ir kategoriją); radioaktyviųjų medžiagų naudojimas; pavojingų (nurodant pavojingų atliekų technologinius srautus) ir nepavojingų atliekų (nurodant atliekų susidarymo šaltinį arba atliekų tipą) naudojimas; planuojamos ūkinės veiklos metu numatomas naudoti ir laikyti tokių žaliavų ir medžiagų preliminarus kiekis.....	0
7. Gamtos išteklių (natūralių gamtos komponentų), visų pirma vandens, žemės, dirvožemio, biologinės įvairovės naudojimo mastas ir regeneracinis pajėgumas (atsistatymas).....	1
8. Energijos išteklių naudojimo mastas, nurodant kuro rūšį.....	1
9. Pavojingų, nepavojingų ir radioaktyviųjų atliekų susidarymas, nurodant, atliekų susidarymo vietą, kokios atliekos susidaro (atliekų susidarymo šaltinis arba atliekų tipas), preliminarų jų kiekį, jų tvarkymo veiklos rūšis.....	1
10. Nuotekų susidarymas, preliminarus jų kiekis, jų tvarkymas. ....	1
11. Cheminės taršos susidarymas (oro, dirvožemio, vandens teršalų, nuosėdų susidarymas, preliminarus jų kiekis) ir jos prevencija. ....	1
12. Fizikinės taršos susidarymas (triukšmas, vibracija, šviesa, šiluma, jonizuojančioji ir nejonizuojančioji (elektromagnetinė) spinduliuotė) ir jos prevencija. ....	2
13. Biologinės taršos susidarymas (pvz., patogeniniai mikroorganizmai, parazitiniai organizmai) ir jos prevencija. ....	2

14. Planuojamos ūkinės veiklos pažeidžiamumo rizika dėl ekstremaliųjų įvykių (pvz., gaisrų, didelių avarių, nelaimių (pvz., potvynių, jūros lygio kilimo, žemės drebėjimų)) ir (arba) susidariusių ekstremaliųjų situacijų, įskaitant tas, kurias gali lemti klimato kaita; ekstremaliųjų įvykių ir ekstremaliųjų situacijų tikimybė ir jų prevencija. ....	2
15. Planuojamos ūkinės veiklos rizika žmonių sveikatai (pvz., dėl vandens ar oro užterštumo)....	2
16. Planuojamos ūkinės veiklos sąveika su kita vykdoma ūkine veikla ir (arba) pagal teisės aktų reikalavimus patvirtinta ūkinės veiklos (pvz., pramonės, žemės ūkio) plėtra gretimose teritorijose (pagal patvirtintus teritorijų planavimo dokumentus). ....	2
17. Veiklos vykdymo terminai ir eiliškumas, numatomas eksploatacijos laikas. ....	3
<b>III. PLANUOJAMOS ŪKINĖS VEIKLOS VIETA</b> .....	<b>4</b>
18. Planuojamos ūkinės veiklos vieta (adresas) pagal administracinius teritorinius vienetus, jų dalis ir gyvenamąsias vietas (apskritis, savivaldybė, seniūnija, miestas, miestelis, kaimas, viensėdis, gatvė); teritorijos, kurioje planuojama ūkinė veikla, žemėlapis su gretimybėmis ne senesnis kaip 3 metų (ortofoto ar kitame žemėlapyje, kitose grafinės informacijos pateikimo priemonėse apibrėžta planuojama teritorija, planų mastelis pasirenkamas atsižvelgiant į planuojamos teritorijos ir teritorijos, kurią planuojama ūkinė veikla gali paveikti, dydžius); informacija apie teisę valdyti, naudoti ar disponuoti planuojamos teritorijos žemės sklypą (privati, savivaldybės ar valstybinė nuosavybė, sutartinė nuoma); žemės sklypo planas, jei parengtas. ....	4
19. Planuojamos ūkinės veiklos sklypo ir gretimų žemės sklypų ar teritorijų funkcinis zonavimas ir teritorijos naudojimo reglamentas (pagrindinė žemės naudojimo paskirtis ir būdas (būdai), nustatytos specialiosios žemės naudojimo sąlygos, vyraujančių statinių ar jų grupių paskirtis) pagal patvirtintus teritorijų planavimo dokumentus. Informacija apie vietovės infrastruktūrą, urbanizuotas teritorijas (gyvenamąsias, pramonines, rekreacines, visuomeninės paskirties), esamus statinius ir šių teritorijų ir (ar) statinių atstumus nuo planuojamos ūkinės veiklos vietos (objekto ar sklypo, kai toks suformuotas, ribos). ....	5
20. Informacija apie eksploatuojamus ir išžvalgytus žemės gelmių telkinių išteklius (naudingas iškasenas, gėlo ir mineralinio vandens vandenvietes), įskaitant dirvožemį; geologinius procesus ir reiškinius (pvz., erozija, sufozija, karstas, nuošliaužos), geotopus, kurių duomenys kaupiami GEOLIS (geologijos informacijos sistema) duomenų bazėje ( <a href="https://epaslaugos.am.lt/">https://epaslaugos.am.lt/</a> ).....	6
21. Informacija apie kraštovaizdį, gamtinį karkasą, vietovės reljefą, vadovautis Europos kraštovaizdžio konvencijos, Europos Tarybos ministrų komiteto 2008 m. rekomendacijomis CM/Rec (2008-02-06)3 valstybėms narėms dėl Europos kraštovaizdžio konvencijos įgyvendinimo gairių nuostatomis, Lietuvos kraštovaizdžio politikos kryptių aprašu ( <a href="http://www.am.lt/VI/index.php#a/12929">http://www.am.lt/VI/index.php#a/12929</a> ) ir Lietuvos Respublikos kraštovaizdžio erdvinės struktūros įvairovės ir jos tipų identifikavimo studija ( <a href="http://www.am.lt/VI/article.php3?article_id=13398">http://www.am.lt/VI/article.php3?article_id=13398</a> ), kurioje vertingiausios estetiniu požiūriu Lietuvos kraštovaizdžio vizualinės struktūros išskirtos studijoje pateiktame Lietuvos kraštovaizdžio vizualinės struktūros žemėlapyje ir pažymėtos indeksais V3H3, V2H3, V3H2, V2H2, V3H1, V1H3, jų vizualinis dominantiškumas yra a, b, c. ....	9
22. Informacija apie saugomas teritorijas (pvz., draustiniai, parkai ir kt.), įskaitant Europos ekologinio tinklo „Natura 2000“ teritorijas, kurios registruojamos STK (Saugomų teritorijų valstybės kadastras) duomenų bazėje ( <a href="http://stk.vstt.lt">http://stk.vstt.lt</a> ) ir šių teritorijų atstumus nuo planuojamos ūkinės veiklos vietos (objekto ar sklypo, kai toks suformuotas, ribos). Pridedama Valstybinės saugomų teritorijos tarnybos prie Aplinkos ministerijos Poveikio reikšmingumo „Natura 2000“ teritorijoms išvada, jeigu tokia išvada reikalinga pagal teisės aktų reikalavimus. ....	14

23. Informacija apie biotopus – miškus, jų paskirtį ir apsaugos režimą; pievas, pelkes, vandens telkinius ir jų apsaugos zonas, juostas, jūros aplinką ir kt.; biotopų buveinėse esančias saugomas rūšis, jų augavietes ir radavietes, kurių informacija kaupiama SRIS (saugomų rūšių informacinė sistema) duomenų bazėje ( <a href="https://epaslaugos.am.lt/">https://epaslaugos.am.lt/</a> ), jų atstumą nuo planuojamos ūkinės veiklos vietos (objekto ar sklypo, kai toks suformuotas, ribos) ir biotopų buferinį pajėgumą (biotopų atsparumo pajėgumas). .....	15
24. Informacija apie jautrias aplinkos apsaugos požiūriu teritorijas – vandens pakrančių zonas, potvynių zonas, karstinių regioną, gėlo ir mineralinio vandens vandenvietes, jų apsaugos zonas ir juostas ir pan. ....	16
25. Informacija apie teritorijos taršą praeityje (teritorijos, kuriose jau buvo nesilaikoma projektui taikomų aplinkos kokybės normų), jei tokie duomenys turimi. ....	18
26. Informacija apie tankiai apgyvendintas teritorijas ir jų atstumą nuo planuojamos ūkinės veiklos vietos (objekto ar sklypo, kai toks suformuotas, ribos). ....	19
27. Informacija apie vietovėje esančias nekilnojamąsias kultūros vertybes, kurios registruotos Kultūros vertybių registre ( <a href="http://kvr.kpd.lt/heritage">http://kvr.kpd.lt/heritage</a> ), ir jų atstumą nuo planuojamos ūkinės veiklos vietos (objekto ar sklypo, kai toks suformuotas, ribos). ....	20
IV. GALIMO POVEIKIO APLINKAI RŪŠIS IR APIBŪDINIMAS .....	21
28. Galimas reikšmingas poveikis aplinkos veiksniams, atsižvelgiant į dydį ir erdvinį mastą (pvz., geografinę vietovę ir gyventojų, kuriems gali būti daromas poveikis, skaičių); pobūdį (pvz., teigiamas ar neigiamas, tiesioginis ar netiesioginis, sąveikaujantis, trumpalaikis, vidutinės trukmės, ilgalaikis); poveikio intensyvumą ir sudėtingumą (pvz., poveikis intensyvės tik paukščių migracijos metu); poveikio tikimybę (pvz., tikėtinas tik avarijų metu); tikėtiną poveikio pradžią, trukmę, dažnumą ir grįžtamumą (pvz., poveikis bus tik statybos metu, lietaus vandens išleidimas gali padidinti upės vandens debitą, užlieti žuvų nerštavietes, sukelti eroziją, nuošliaužas); bendrą poveikį su kita vykdoma ūkine veikla ir (arba) pagal teisės aktų reikalavimus patvirtinta ūkinės veiklos plėtra gretimose teritorijose (pvz., kelių veiklos rūšių vandens naudojimas iš vieno vandens šaltinio gali sumažinti vandens debitą, sutrikdyti vandens gyvūnijos mitybos grandinę ar visą ekologinę pusiausvyrą, sumažinti ištirpusio vandenyje deguonies kiekį); galimybę veiksmingai sumažinti poveikį: .....	21
28.1. poveikis gyventojams ir visuomenės sveikatai, įskaitant galimą neigiamą poveikį gyvenamajai, rekreacinei, visuomeninei aplinkai, gyventojų saugai ir visuomenės sveikatai dėl fizikinės, cheminės, biologinės taršos (atsižvelgiant į foninį užterštumą) ir kvapų (pvz., vykdamas veiklą, susidarys didelis oro teršalų kiekis dėl kuro naudojimo, padidėjusio transporto srauto, gamybos proceso ypatumų, statybų metu ir pan.); galimą poveikį vietos darbo rinkai ir vietovės gyventojų demografijai; .....	21
28.2. poveikis biologinei įvairovei, įskaitant galimą poveikį natūralioms buveinėms dėl jų užstatymo ar suskaidymo, hidrologinio režimo pokyčio, želdinių sunaikinimo ir pan.; galimas natūralių buveinių tipų plotų sumažėjimas, saugomų rūšių, jų augaviečių ir radaviečių išnykimas ar pažeidimas, galimas neigiamas poveikis gyvūnų maitinimuisi, migracijai, veisimuisi ar žiemojimui; .....	21
28.3. poveikis žemei ir dirvožemiui, pavyzdžiui, dėl numatomų didelės apimties žemės darbų (pvz., kalvų nukasimas, vandens telkinių gilinimas ar upių vagų tiesinimas); gausaus gamtos išteklių naudojimo; pagrindinės tikslinės žemės paskirties pakeitimo; .....	21
28.4. poveikis vandeniui, pakrančių zonoms, jūrų aplinkai (pvz., paviršinio ir požeminio vandens kokybei, hidrologiniam režimui, žvejybai, navigacijai, rekreacijai); .....	22

28.5. poveikis orui ir vietovės meteorologinėms sąlygoms (pvz., aplinkos oro kokybei, mikro klimatui); .....	22
28.6. poveikis kraštovaizdžiui, pasižyminčiam estetinėmis, nekilnojamosiomis kultūros ar kitomis vertybėmis, rekreaciniais ištekliais, ypač vizualinis, įskaitant poveikį dėl reljefo formų keitimo (pažeminimas, paaukštinimas, lyginimas); .....	22
28.7. poveikis materialinėms vertybėms (pvz., nekilnojamojo turto (žemės, statinių) paėmimas, poveikis statiniams dėl veiklos sukeliama triukšmo, vibracijos, numatomi apribojimai nekilnojamajam turtui); .....	22
28.8. poveikis kultūros paveldui, (pvz., dėl veiklos sukeliama triukšmo, vibracijos, šviesos, šilumos, spinduliuotės). .....	22
29. Galimas reikšmingas poveikis 28 punkte nurodytų veiksnių sąveikai. ....	22
30. Galimas reikšmingas poveikis 28 punkte nurodytiems veiksniams, kurių lemia planuojamos ūkinės veiklos pažeidžiamumo rizika dėl ekstremaliųjų įvykių (pvz., didelių avarių) ir (arba) ekstremaliųjų situacijų (nelaimių). ....	23
31. Galimas reikšmingas tarpvalstybinis poveikis. ....	23
32. Planuojamos ūkinės veiklos charakteristikos ir (arba) priemonės, kurių numatoma imtis siekiant išvengti bet kokio reikšmingo neigiamo poveikio arba užkirsti jam kelią.....	23

## I. INFORMACIJA APIE PLANUOJAMOS ŪKINĖS VEIKLOS ORGANIZATORIŲ (UŽSAKOVĄ)

1. Planuojamos ūkinės veiklos organizatoriaus (užsakovo) kontaktiniai duomenys (vardas, pavardė; įmonės pavadinimas; adresas, telefonas, faksas, el. paštas).

Andriaus Šimkaus individuali įmonė (į. k. 300135335), Skarulių g. 58, Jonava, Andrius Šimkus tel. 867769927, el. paštas antrinezaliava@gmail.com.

2. Tais atvejais, kai informaciją atrankai teikia planuojamos ūkinės veiklos organizatoriaus (užsakovo) pasitelktas konsultantas, papildomai pateikiami planuojamos ūkinės veiklos poveikio aplinkai vertinimo dokumento rengėjo kontaktiniai duomenys (vardas, pavardė; įmonės pavadinimas; adresas, telefonas, faksas, el. paštas).

Andriaus Šimkaus individuali įmonė (į. k. 300135335), Skarulių g. 58, Jonava, Andrius Šimkus tel. 867769927, el. paštas antrinezaliava@gmail.com.

## II. PLANUOJAMOS ŪKINĖS VEIKLOS APRAŠYMAS

3. Planuojamos ūkinės veiklos pavadinimas, nurodant kuri(-uos) Lietuvos Respublikos planuojamos ūkinės veiklos poveikio aplinkai vertinimo įstatymo 2 priedo planuojamos ūkinės veiklos, kuriai turi būti atliekama atranka dėl poveikio aplinkai vertinimo, rūšių sąrašo punktą(-us) atitinka planuojama ūkinė veikla arba nurodant, kad atranka atliekama vadovaujantis Lietuvos Respublikos planuojamos ūkinės veiklos poveikio aplinkai vertinimo įstatymo 3 straipsnio 3 dalimi, nurodomas atsakingos institucijos raštas (data, Nr.), kad privaloma atranka.

Planuojama ūkinė veikla – „Atliekų tvarkymo veiklos išplėtimas“ Skarulių g. 58, Jonava. Planuojamos ūkinės veiklos vykdytojas Andriaus Šimkaus individuali įmonė. Įmonės planuojama veikla atitinka Lietuvos Respublikos planuojamos ūkinės veiklos poveikio aplinkai vertinimo įstatymo 2 priedo 11.5. punkto „nepavojingųjų atliekų laikymas, įskaitant jų paruošimą naudoti, išskyrus paruošimą naudoti pakartotinai, arba šalinti, kai vienu metu laikoma 100 ar daugiau tonų atliekų“ reikalavimus.

4. Planuojamos ūkinės veiklos fizinės charakteristikos: žemės sklypo plotas ir planuojama jo naudojimo paskirtis ir būdas (būdai), funkcinės zonos, planuojamas užstatymo plotas, numatomi statiniai, įrenginiai ir jų paskirtys, numatomi įrengti giluminiai gręžiniai, kurių gylis viršija 300 m, numatomi griovimo darbai, reikalinga inžinerinė infrastruktūra (pvz. inžineriniai tinklai (vandentiekio, nuotekų šalinimo, šilumos, energijos ir kt.) susisiekimo komunikacijos).

Pagal bendrąjį planą planuojamos ūkinės veiklos teritorija priskiriama pramonės ir komercijos teritorijoms. Žemės sklypo pagrindinė nuomos paskirtis – kita, naudojimo būdas – pramonės ir sandėliavimo objektų teritorijos.

Planuojamos ūkinės veiklos adresas Jonavos raj. sav., Jonavos m., Skarulių g. 58 (kadastro N. 4610/0019:19, unikalus Nr. 4610-0019-0019). Sklypo bendras plotas 4,7148 ha, ūkinė veikla vykdoma 0,7662 ha teritorijoje, kuri yra nuomojama pagal 2015 m. balandžio 10 d. Valstybinės žemės nuomos sutartį Nr. 5SŽN-17.

Prieš pradėdant ūkinę veiklą statybų ir griovimo darbai nenumatomi. Įrenginėti ir eksploatuoti giluminių gręžinių, kurių gylis viršija 300 metrų nenumatoma.

Naujų infrastruktūros įrenginių nenumatoma statyti. Šiuo metu prie įmonės teritorijos yra privažiavimo keliai, elektros energijos tinklai, miesto vandentiekis ir nuotekų surinkimo sistema.

Visa atliekų tvarkymo veikla bus vykdoma uždaroje patalpoje. Pastato paskirtis – gamybos cechasis, daikto pagrindinė naudojimo paskirtis – gamybos, pramonės. Unikalus numeris 4696-3002-8046. Bendras patalpų plotas 1705 m<sup>2</sup>

5. Planuojamos ūkinės veiklos pobūdis: produkcija, technologijos ir pajėgumai (planuojant esamos veiklos plėtrą nurodyti ir vykdomos veiklos technologijas ir pajėgumus).

Andriaus Šimkaus individuali įmonė adresu Jonavos raj. sav., Jonavos m., Skarulių g. 58 vykdo atliekų tvarkymo veiklą vadovaujantis Aplinkos apsaugos agentūros 2015-12-16 išduotu taršos leidimu Nr. 2/51-06/TL-K.1-9/2015.

**Esama atliekų tvarkymo veikla.** Andriaus Šimkaus individuali įmonė užsiima nepavojingų atliekų bei pakuočių surinkimu, rūšiavimu, sandėliavimu bei pardavimu perdirbimo įmonėms.

Įmonė surenka, rūšiuoja bei supresuoja popieriaus ir kartono, plastikines, popieriaus, plastiko atliekas.

Kiekviena atliekų rūšis sandėliuojama atskirai. Pakuotės (popieriaus ir kartono, plastikinės bei stiklo) renkamos, rūšiuojamos, sveriamos bei sandėliuojamos atskirai nuo plastiko ar popieriaus atliekų. Atliekos surenkamos iš įmonių, organizacijų ir gyventojų. Klientai jas atveža savo transportu arba įmonė paima savo transportu. Atliekų svoris nustatomas svėrimo būdu. A. Šimkaus IĮ yra sudariusi sutartį dėl svėrimo paslaugos su AB „Jonavos grūdai“, UAB Talga.

Pristačius atliekas į įmonę, atliekama priimtų atliekų vizualinė kontrolė, kurios metu tikrinama, ar priimamoje atliekų siuntoje nėra atliekų, kurių bendrovė neturi teisės tvarkyti. Atliekos tikrinamos vizualiai, nustatant atliekų tipą, sudėtį, tikrinami atliekų vežimo dokumentai (krovinio važtaraščiai). Atliekų priėmimo metu nustačius, kad priimamoje atliekų siuntoje yra atliekų, kurių bendrovė neturi teisės tvarkyti, jos nebus priimanos. Atliekos gali būti gražinamos atliekų siuntėjui, jei atliekų savybės neatitinka nustatytų reikalavimų ir todėl atliekos negali būti saugiai sutvarkytos įmonės turimais įrenginiais. Bendrovė nustačiusi šiuos išvardintus atvejus, nepriima atliekų, kurių tvarkyti neturi teisės ir apie tai informuoja Kauno regiono aplinkos apsaugos departamento agentūrą.

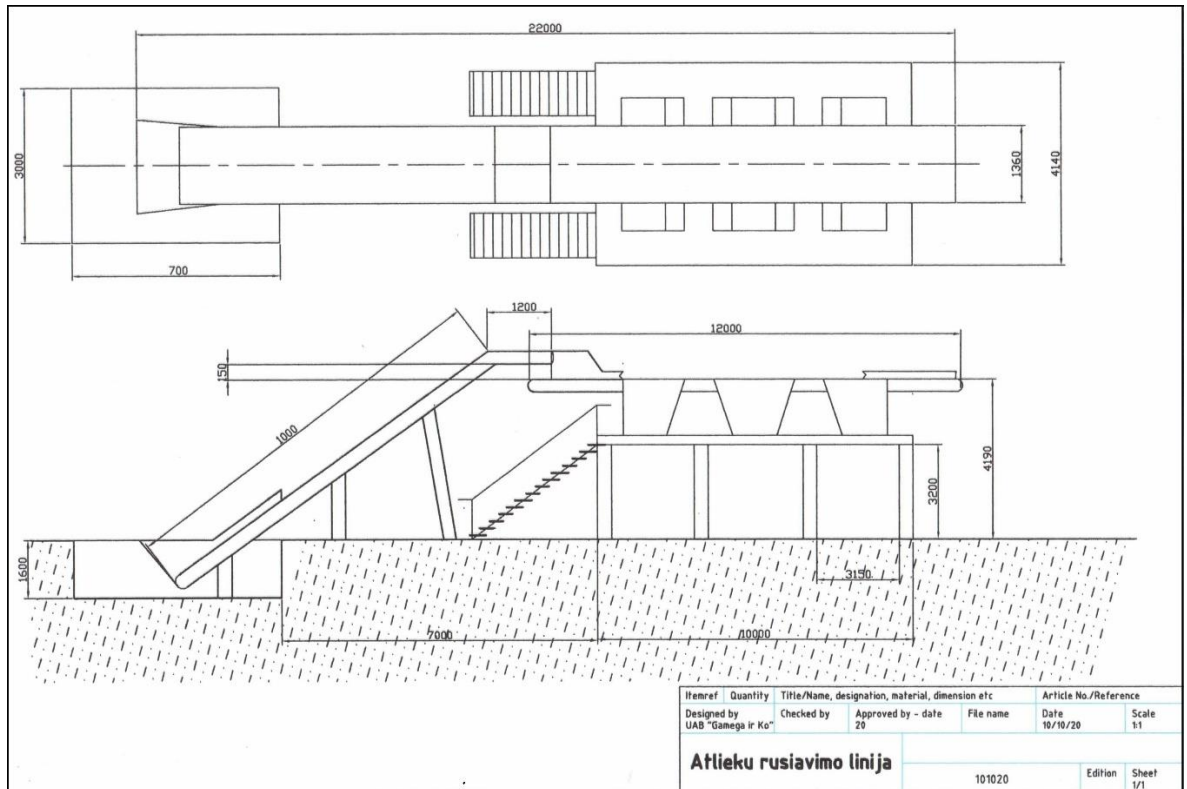
Įvertinus kokybės aspektus atliekos yra iškraunamos. Atliekos hidraulinio keltuvo pagalba yra kraunamos į rūšiavimo liniją. Išrūšiuotos atliekos yra supresuojamos. Visas atliekų krovimas yra vykdomas mechanizmų pagalba.

Išrūšiuotos popieriaus ir kartono, plastiko pakuotės bei popieriaus ir plastiko atliekos yra presuojamos presu, kuris pajėgus supresuoti iki 20 t pakuočių arba atliekų per pamainą. Išrūšiuotos popieriaus, plastiko pakuočių bei popieriaus ir plastiko atliekos yra presuojamos vieno 18. kW galingumo Hidraulinių presų pagalba. Supresuotos atliekos bei pakuotės saugomos sandėlyje iki tol, kol bus surinktas numatytas perduoti atliekų tvarkytojams atliekų bei pakuočių kiekis.

Stiklo pakuotės yra surenkamos ir saugomos 1 tonos talpos konteineryje. Surinkus reikiamą pakuočių bei atliekų kiekį, jos perduodamos atliekų tvarkytojams.

Vykdomoje veikloje nėra naudojama papildomų medžiagų ar mišinių. Vykdamą veiklą į aplinkos orą nėra išmetami teršalai, bei nesusidaro technologinės nuotekos. Supresuotos atliekos yra surišamos metaline pakavimo viela.

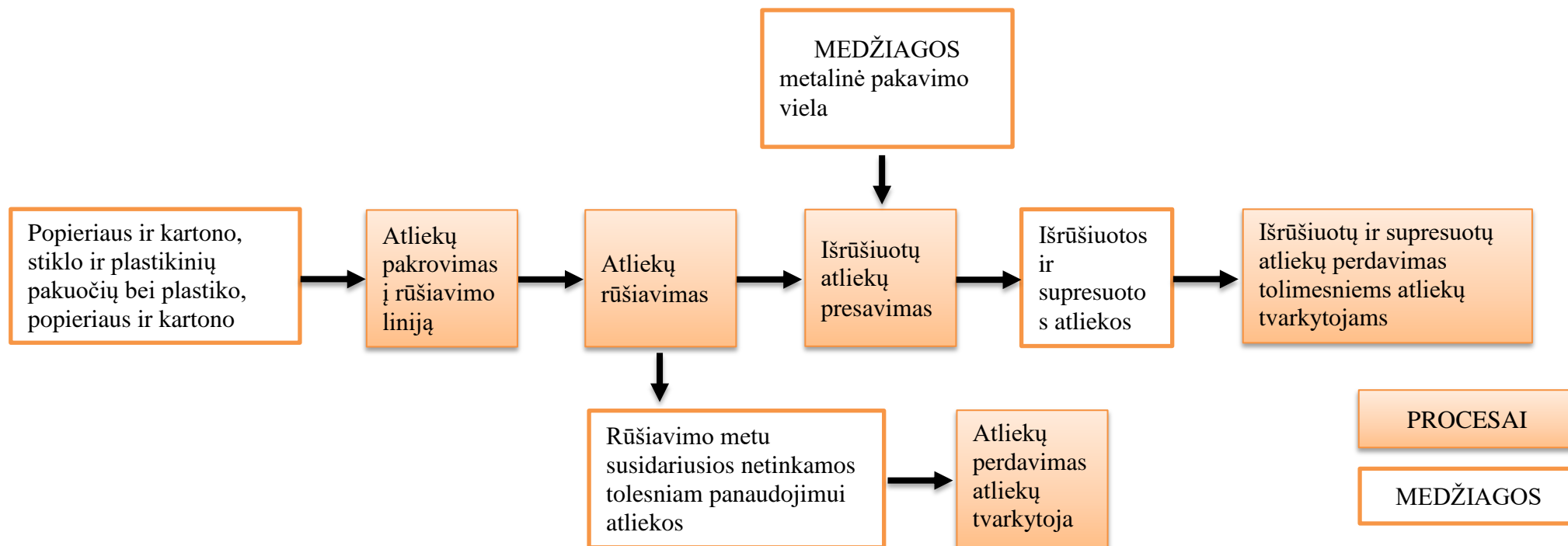




1. pav. Atliekų rūšiavimo linija.

Priimtų atliekų – antrinių žaliavų rūšiavimas bus vykdomas naudojant rūšiavimo liniją. Priimtose atliekos į rūšiavimo linija kraunamos pakrovėju. Pirmiausia atliekos patenka ant juostinio konvejerio, kurio pagalba yra transportuojamos rūšiuojamoms. Ant juostinio padavimo konvejerio konstrukcijos, apatinėje konvejerio dalyje, yra sumontuotas ribotuvas, kuris neleidžia transportuojamų medžiagų pertekliui patekti į rūšiavimo konvejerio piltuvą. Nuo juostinio padavimo konvejerio atliekos patenka į atliekų rūšiavimo kabinetą, kurioje sumontuotas rūšiavimo konvejeris ir konteineriai. Rūšiavimo konvejeris transportuoja atliekas ir darbuotojai (darbo vieta prie konteinerio) atrenka reikiamas atliekų frakcijas ir meta į konteinerį. Nepaklausios atliekos juda link rūšiavimo konvejerio pabaigos ir suberiamos į konteinerį, o reikiamos frakcijos atliekos yra išskirstomos pagal rūšį. Per didelės frakcijos atliekos kaupiamos konteineryje, kaupiamos konteineryje, vėliau gabenamos ant juostinio padavimo į presą konvejerio.

Linijos našumas – 15 tonų per dieną.



2 pav. atliekų tvarkymo principinė schema.

**Planuojama ūkinė veikla.** Išplečiant veiklą Andriaus Šimkaus individuali įmonė neplanuoja keisti atliekų priėmimo, laikymo, rūšiavimo procedūrų. Ūkinės veiklos išplėtimo esmė – naujų atliekų rūšių įtraukimas (planuojama papildomai surinkinėti medines pakuotes, juodųjų ir spalvotųjų metalų atliekas ir nepavojingos elektros ir elektroninės įrangos atliekas) ir tvarkomų atliekų kiekių, bei laikomų atliekų kiekių padidinimas.

6. Žaliavų naudojimas; cheminių medžiagų ir preparatų (mišinių) naudojimas, įskaitant ir pavojingų cheminių medžiagų ir preparatų naudojimą (nurodant jų pavojingumo klasę ir kategoriją); radioaktyviųjų medžiagų naudojimas; pavojingų (nurodant pavojingų atliekų technologinius srautus) ir nepavojingų atliekų (nurodant atliekų susidarymo šaltinį arba atliekų tipą) naudojimas; planuojamos ūkinės veiklos metu numatomas naudoti ir laikyti tokių žaliavų ir medžiagų preliminarus kiekius.

Įmonė ūkinės veiklos metu naudoja atliekas.

Atliekos kodas	Atliekos pavadinimas	Šiuo metu tvarkomos atliekos		Po išplėtimo tvarkomos atliekos	
		Tvarkomų atliekų kiekis, t/m	Vienu metu laikomų atliekų kiekis, t	Tvarkomų atliekų kiekis, t/m	Vienu metu laikomų atliekų kiekis, t
03 03 08	perdirbti skirto popieriaus ir kartono rūšiavimo atliekos	10	10	20	20
15 01 01	popieriaus ir kartono pakuotės	100	100	100	100
19 12 01	popierius ir kartonas	30	30	30	30
19 12 01 02	kitas popierius ir kartonas	-	-	10	10
20 01 01	popierius ir kartonas	20	20	100	100
02 01 04	plastikų atliekos (išskyrus pakuotę)	5	5	5	5
07 02 13	plastikų atliekos	5	5	5	5
12 01 05	plastiko drožlės ir nuopjovos	5	5	5	5
15 01 02	plastikinė plėvelė, maišeliai	100	100	100	100
15 01 02	PET pakuotė	100	100	30	30
15 01 02 01	PET pakuotės	-	-	20	20
15 01 02 02	kitos plastikinės pakuotės	-	-	10	10
16 01 19	plastikai	5	5	5	5
17 02 03	plastikas	1	1	1	1
20 01 39	plastikai	10	10	50	50
15 01 07	stiklo pakuotės	100	100	100	100
15 01 04 01	aliumininės pakuotės	-	-	5	5
15 01 04 02	kitos metalinės pakuotės	-	-	20	20
15 01 03	medinės pakuotės	-	-	30	30
16 01 17	juodieji metalai	-	-	50	50
16 01 18	spalvotieji metalai	-	-	5	5
17 04 01	varis, bronzos, žalvaris	-	-	5	5
17 04 02	aliuminis	-	-	5	5

Įmonės veikloje nenaudojamos cheminės medžiagos ar preparatai.

Įmonė turi dyzelinį kurą naudojančią automobilį. Per metus skaičiuojama, kad sunaudojama 4 tonos dyzelinio kuro.

Kaip pagalbinė medžiaga supresuotų atliekų surišimui naudojama metalinė pakavimo viela. Jos per metus numatoma sunaudoti apie 4,5 t.

Taip pat įmonės veikloje išrūšiuotų atliekų transportavimo metu gali būti naudojami PP maišai, kurie numatomi naudoti pakartotinai.

## 7. Gamtos išteklių (natūralių gamtos komponentų), visų pirma vandens, žemės, dirvožemio, biologinės įvairovės naudojimo mastas ir regeneracinis pajėgumas (atsistatymas).

Įmonėje technologinių procesų metu vandens naudojimas nenumatomas. Vanduo, reikalingas darbuotojų poreikiams, yra tiekiamas iš miesto centralizuotų vandens tinklų. Susidariusios ūkio-buities nuotekos išleidžiamos į centralizuotus miesto nuotekų tinklus.

Planuojamas vandens sunaudojimas ūkio – buities reikmėms:  $0,05\text{m}^3/\text{d}$ ,  $12\text{ m}^3/\text{metus}$ .

## 8. Energijos išteklių naudojimo mastas, nurodant kuro rūšį.

Elektros energija ir šilumos energiją numatoma tiekti iš centralizuotų miesto tinklų. Vandens tiekimas numatomas iš centralizuotų vandens tiekimo tinklų.

## 9. Pavojingų, nepavojingų ir radioaktyviųjų atliekų susidarymas, nurodant, atliekų susidarymo vietą, kokios atliekos susidaro (atliekų susidarymo šaltinis arba atliekų tipas), preliminarų jų kiekį, jų tvarkymo veiklos rūšis.

Įmonėje bus įdiegtas atliekų rūšiavimas. Atliekų tvarkymui bus sudarytos sutartys su Atliekų tvarkytojų valstybės registre registruotais atliekų tvarkytojais.

Planuojama, kad įmonės veikloje per metus susidarys:

12 12 12 08 kitos mechaninio atliekų (įskaitant medžiagų mišinius) apdorojimo atliekos 150 tonų per metus

20 03 01 mišrios komunalinės atliekos 8 tonos per metus.

## 10. Nuotekų susidarymas, preliminarus jų kiekis, jų tvarkymas.

Susidariusios ūkio-buities nuotekos išleidžiamos į centralizuotus miesto nuotekų tinklus. Planuojamas susidarančių buitinių nuotekų kiekis:  $0,05\text{m}^3/\text{d}$ ,  $12\text{ m}^3/\text{metus}$ .

Teritorijoje nėra išvystyti lietaus nuotekų surinkimo tinklai. Visa ūkinė veikla (iškrovimas, rūšiavimas, supresavimas, laikymas) numatyta pastate. Dalis nuomojamo sklypo yra padengta vandeniui mažai laidžia danga (išbetonuota). Lietaus vanduo nuo pastato stogo ir kieta danga padengtos kiemo teritorijos nubėga pagal nuolydį ir susigeria į nuomojamo sklypo dalyje esančią žaliąją veją.

## 11. Cheminės taršos susidarymas (oro, dirvožemio, vandens teršalų, nuosėdų susidarymas, preliminarus jų kiekis) ir jos prevencija.

Ūkinės veiklos metu teršalai į aplinkos orą nebus išmetami. Ūkinė veikla – nepavojingų atliekų tvarkymas – numatoma uždarame pastate. Priemonės ir veiksmai dėl teršalų išmetimo nesvarstomi, nes vykdant ūkinę veiklą į aplinką nenumatoma išmesti teršalų, veikloje nenumatomas cheminių medžiagų ar preparatų naudojimas.

## 12. Fizikinės taršos susidarymas (triukšmas, vibracija, šviesa, šiluma, jonizuojančioji ir nejonizuojančioji (elektromagnetinė) spinduliuotė) ir jos prevencija.

Visi procesai nuo atliekų iškrovimo iki susidariusių atliekų laikymo vyks uždaroje patalpose, todėl triukšmo, vibracijos, šviesos, šilumos susidarymas nenumatomas. PŪV pobūdis nesukels jonizuojančiosios ir nejonizuojančiosios (elektromagnetinės) spinduliuotės poveikio.

Įmonei vykdant veiklą pilnu pajėgumu planuojama, kad per dieną atvažiuos 2-4 sunkiasvorių transporto priemonių, kurios atgabens antrines žaliavas.

## 13. Biologinės taršos susidarymas (pvz., patogeniniai mikroorganizmai, parazitiniai organizmai) ir jos prevencija.

Antrinių žaliavų tvarkymo metu biologinė tarša (patogeniniai mikroorganizmai, parazitiniai mikroorganizmai) nenumatoma.

## 14. Planuojamos ūkinės veiklos pažeidžiamumo rizika dėl ekstremaliųjų įvykių (pvz., gaisrų, didelių avarių, nelaimių (pvz., potvynių, jūros lygio kilimo, žemės drebėjimų)) ir (arba) susidariusių ekstremaliųjų situacijų, įskaitant tas, kurias gali lemti klimato kaita; ekstremaliųjų įvykių ir ekstremaliųjų situacijų tikimybė ir jų prevencija.

PŪV metu apsauga nuo gaisrų atitiks Lietuvos Respublikos teisės aktų bei norminių dokumentų reikalavimus. Planuojamoje įmonėje numatomos tokios gaisrinės saugos priemonės:

- adresinė gaisrų aptikimo ir signalizavimo sistema su dūmų davikliais;
- vidaus ir išorės gaisriniai vandentiekiai;
- pirminės gaisrų gesinimo priemonės (gesintuvai).

Taip pat numatyti tinkami keliai gaisrų gesinimo ir gelbėjimo automobiliams privažiuoti.

Galimų avarių ir gaisrų priežastys galimos dėl žmogiškojo ir technologinio faktoriaus. Kad užtikrinti saugų darbą, bus laikomasi technologinio reglamento normų ir įrengimų eksploatavimo instrukcijos, darbuotojų saugos ir sveikatos instrukcijų reikalavimų.

Kadangi PŪV bus vykdoma uždaruose pastatuose, gamtinio pobūdžio ekstremalios situacijos nėra reikšmingos ir nenagrinėjamos. Technologinio, ekologinio ir socialinio pobūdžio ekstremalūs įvykiai nenumatomi.

Pavojai, kurie gali susidaryti už planuojamos ūkinės veiklos teritorijos ribų bei turėtų padarinių (poveikį) šioje teritorijoje esančių gyventojų gyvybei ar sveikatai, turtui, aplinkai, ūkinės veiklos tęstinumui, nenumatomi.

## 15. Planuojamos ūkinės veiklos rizika žmonių sveikatai (pvz., dėl vandens ar oro užterštumo).

Visa planuojama ūkinė veikla bus vykdoma uždaroje, gamybinės paskirties pastatuose, pramoninėje miesto dalyje. Visi procesai nuo atliekų iškrovimo iki susidariusių atliekų laikymo vyks uždaroje patalpose, todėl triukšmo, vibracijos, šviesos, šilumos susidarymas nenumatomas. PŪV pobūdis nesukels jonizuojančiosios ir nejonizuojančiosios (elektromagnetinės) spinduliuotės poveikio.

## 16. Planuojamos ūkinės veiklos sąveika su kita vykdoma ūkine veikla ir (arba) pagal teisės aktų reikalavimus patvirtinta ūkinės veiklos (pvz., pramonės, žemės ūkio) plėtra gretimose teritorijose (pagal patvirtintus teritorijų planavimo dokumentus).

Antrinių žaliavų surinkimo ir paruošimo perdirbti veiklą numatoma vykdyti teritorijoje, kurioje yra gerai išvystyta inžinerinė infrastruktūra (centralizuoti vandentiekio, nuotekų šalinimo, šilumos, elektros tinklai). Gerai išvystytos susisiekiama komunikacijos: teritoriją galima pasiekti

autotransportu. Teritorija yra gerai pritaikyta gamybos ir pramonės veiklai vykdyti. Įmonė surinkinės antrines žaliavas iš Jonavos miesto ir apylinkių.

#### **17. Veiklos vykdymo terminai ir eiliškumas, numatomas eksploatacijos laikas.**

Planuojamas atliekų tvarkymo veiklos išplėtimas : 2018 I ketv. – leidimų gavimas; 2018 II ketv. – eksploatacijos pradžia.

### III. PLANUOJAMOS ŪKINĖS VEIKLOS VIETA

18. Planuojamos ūkinės veiklos vieta (adresas) pagal administracinius teritorinius vienetus, jų dalis ir gyvenamąsias vietas (apskritis, savivaldybė, seniūnija, miestas, miestelis, kaimas, viensėdis, gatvė); teritorijos, kurioje planuojama ūkinė veikla, žemėlapis su gretimybėmis ne senesnis kaip 3 metų (ortofoto ar kitame žemėlapyje, kitose grafinės informacijos pateikimo priemonėse apibrėžta planuojama teritorija, planų mastelis pasirenkamas atsižvelgiant į planuojamos teritorijos ir teritorijos, kurią planuojama ūkinė veikla gali paveikti, dydžius); informacija apie teisę valdyti, naudoti ar disponuoti planuojamos teritorijos žemės sklypą (privati, savivaldybės ar valstybinė nuosavybė, sutartinė nuoma); žemės sklypo planas, jei parengtas.

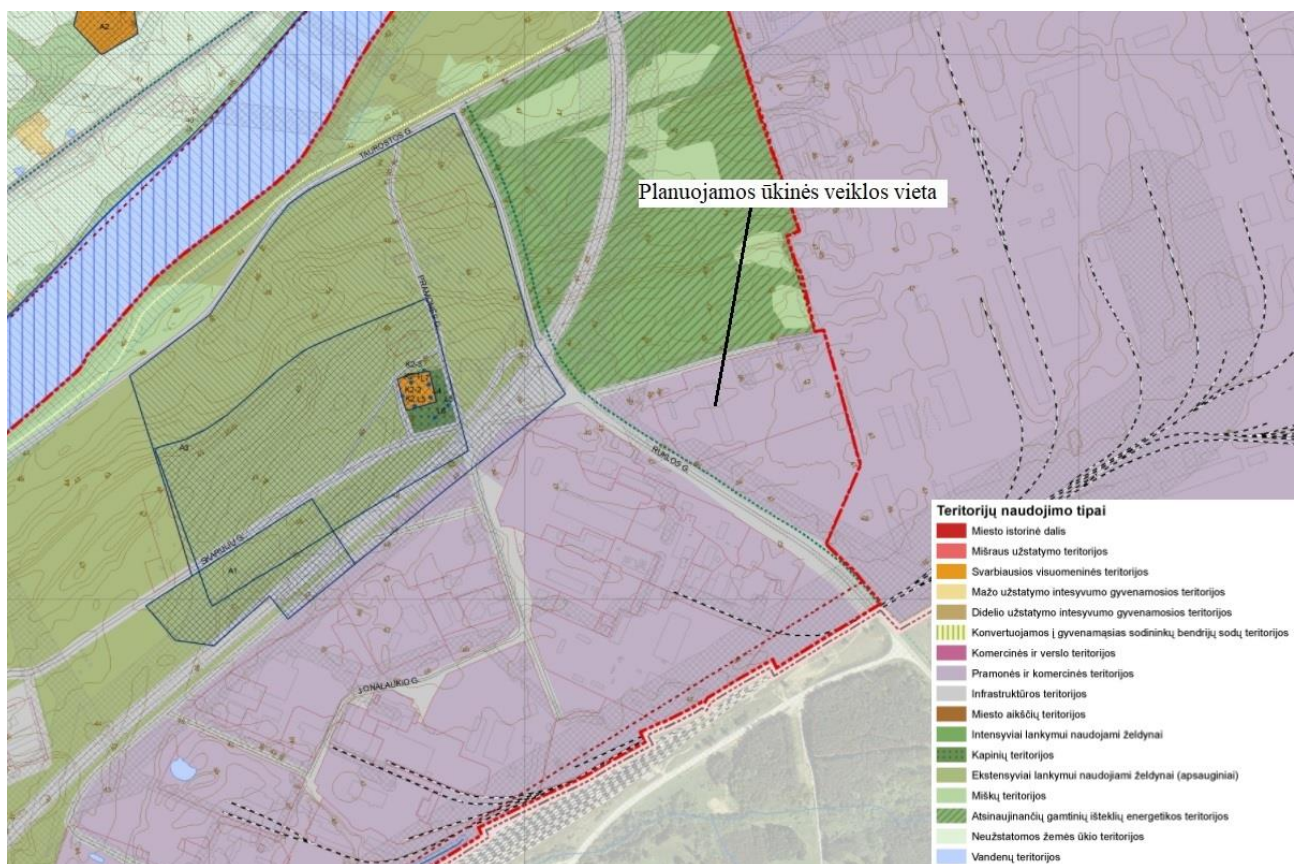
Planuojamos ūkinės veiklos adresas Jonavos raj. sav., Jonavos m., Skarulių g. 58 (kadastro N. 4610/0019:19, unikalus Nr. 4610-0019-0019). Sklypo bendras plotas 4,7148 ha, ūkinė veikla vykdoma 0,7662 ha teritorijoje, kuri yra nuomojama pagal 2015 m. balandžio 10 d. Valstybinės žemės nuomos sutartį Nr. 5SŽN-17.



3 pav. Planuojamos ūkinės veiklos vieta.

19. Planuojamos ūkinės veiklos sklypo ir gretimų žemės sklypų ar teritorijų funkcinis zonavimas ir teritorijos naudojimo reglamentas (pagrindinė žemės naudojimo paskirtis ir būdas (būdai), nustatytos specialiosios žemės naudojimo sąlygos, vyraujančių statinių ar jų grupių paskirtis) pagal patvirtintus teritorijų planavimo dokumentus. Informacija apie vietovės infrastruktūrą, urbanizuotas teritorijas (gyvenamąsias, pramonines, rekreacines, visuomeninės paskirties), esamus statinius ir šių teritorijų ir (ar) statinių atstumus nuo planuojamos ūkinės veiklos vietos (objekto ar sklypo, kai toks suformuotas, ribos).

Pagal bendrąjį planą planuojamos ūkinė veiklos teritorija priskiriama pramonės ir komercijos teritorijoms. Žemės sklypo pagrindinė nuomos paskirtis – kita, naudojimo būdas – pramonės ir sandėliavimo objektų teritorijos.



4 pav. Ištrauka iš Jonavos miesto bendrojo plano.



20. Informacija apie eksploatuojamus ir išžvalgytus žemės gelmių telkinių išteklius (naudingas iškasenas, gėlo ir mineralinio vandens vandenvietes), įskaitant dirvožemį; geologinius procesus ir reiškinius (pvz., erozija, sufozija, karstas, nuošliaužos), geotopus, kurių duomenys kaupiami GEOLIS (geologijos informacijos sistema) duomenų bazėje (<https://epaslaugos.am.lt/>)

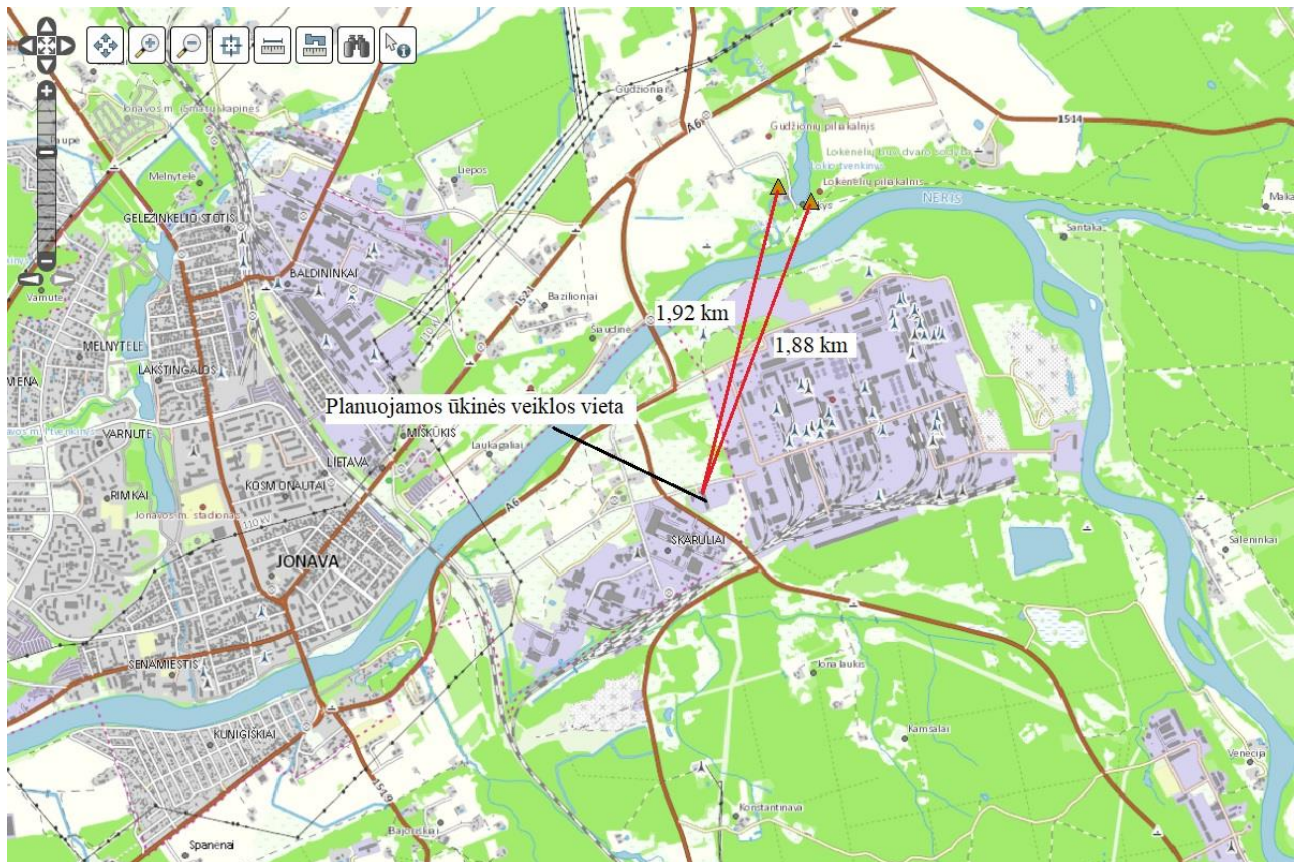
Planuojamos ūkinės veiklos teritorijoje nėra nustatytų žemės gelmių telkinių išteklių (naudingų iškasenų, gėlo ir mineralinių vandens vandenviečių). Artimiausi naudingų išteklių telkiniai yra: Pasiėkų žvyro telkinys (nr. 2563) esantis į šiaurės rytus už 3,6 km; Venecijos žvyro telkinys (nr. 1455) esantis į rytus už 2,25 km ir Sanatkos žvyro telkinys (nr. 1461) esantis į rytus už 4 kilometrų.



5 pav. Naudingų iškasenų telkiniai.

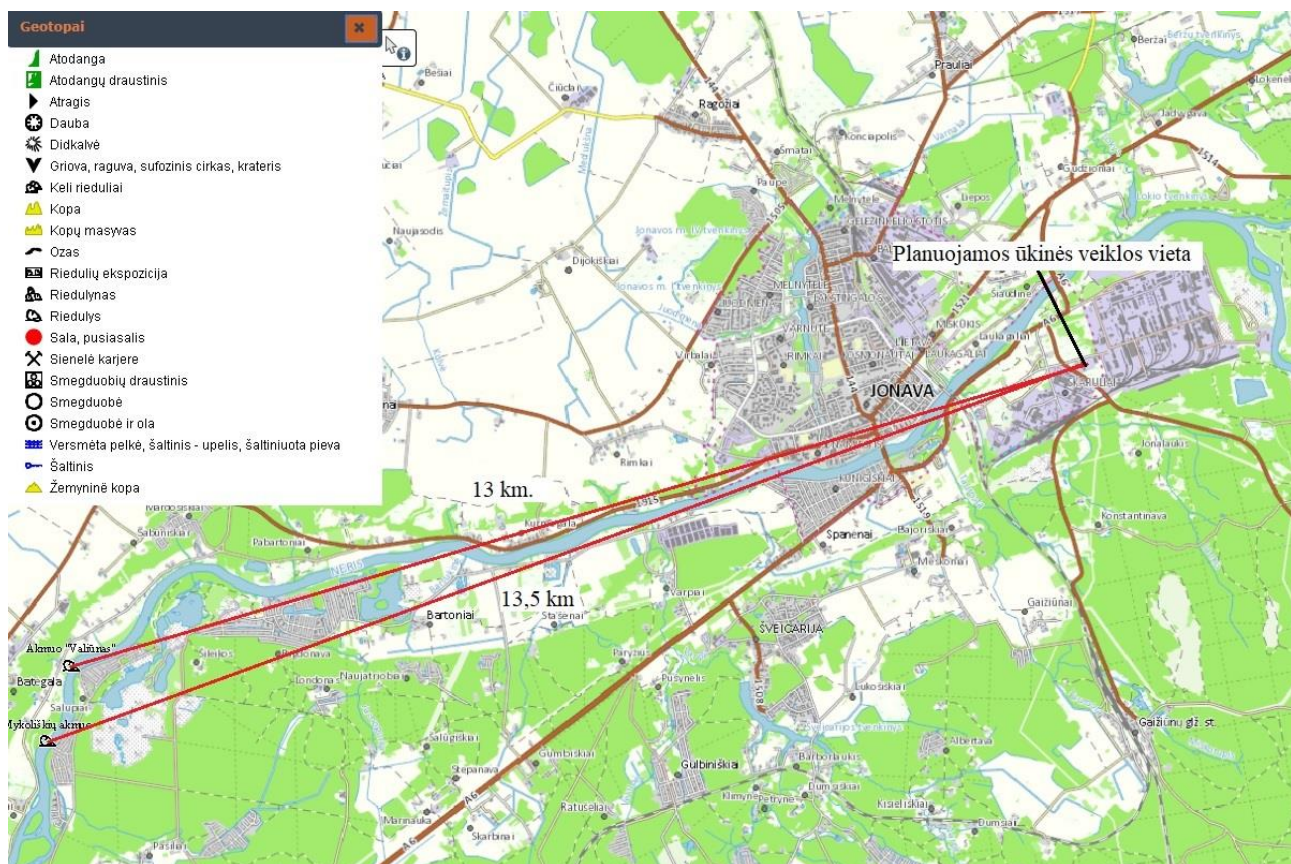
Planuojamos ūkinės veiklos teritorijoje nėra gėlo ir mineralinio vandens vandenviečių. Artimiausios vandenvietės: Nr. 3377 – geriamas gėlas vanduo esanti į šiaurę už 0,9 km; Nr. 29 - geriamas gėlas vanduo esanti į vakarus už 2,8 km; Nr. 2893 - geriamas gėlas vanduo esanti į pietryčius už 4,3 km.

Planuojamos ūkinės veiklos vietoje nėra užfiksuotų geologinių reiškinių ir procesų. Artimiausi geologiniai reiškiniai (nuošliaužos) užfiksuotos į šiaurę už 1,92 ir 1,88 km.



6 pav. Geologinių reiškinių ir procesai.

Planuojamos ūkinės veiklos vietoje nėra užfiksuotų geotopų. Artimiausi geotopai (rieduliai) užfiksuotos į vakarus už 13 ir 13,5 km.

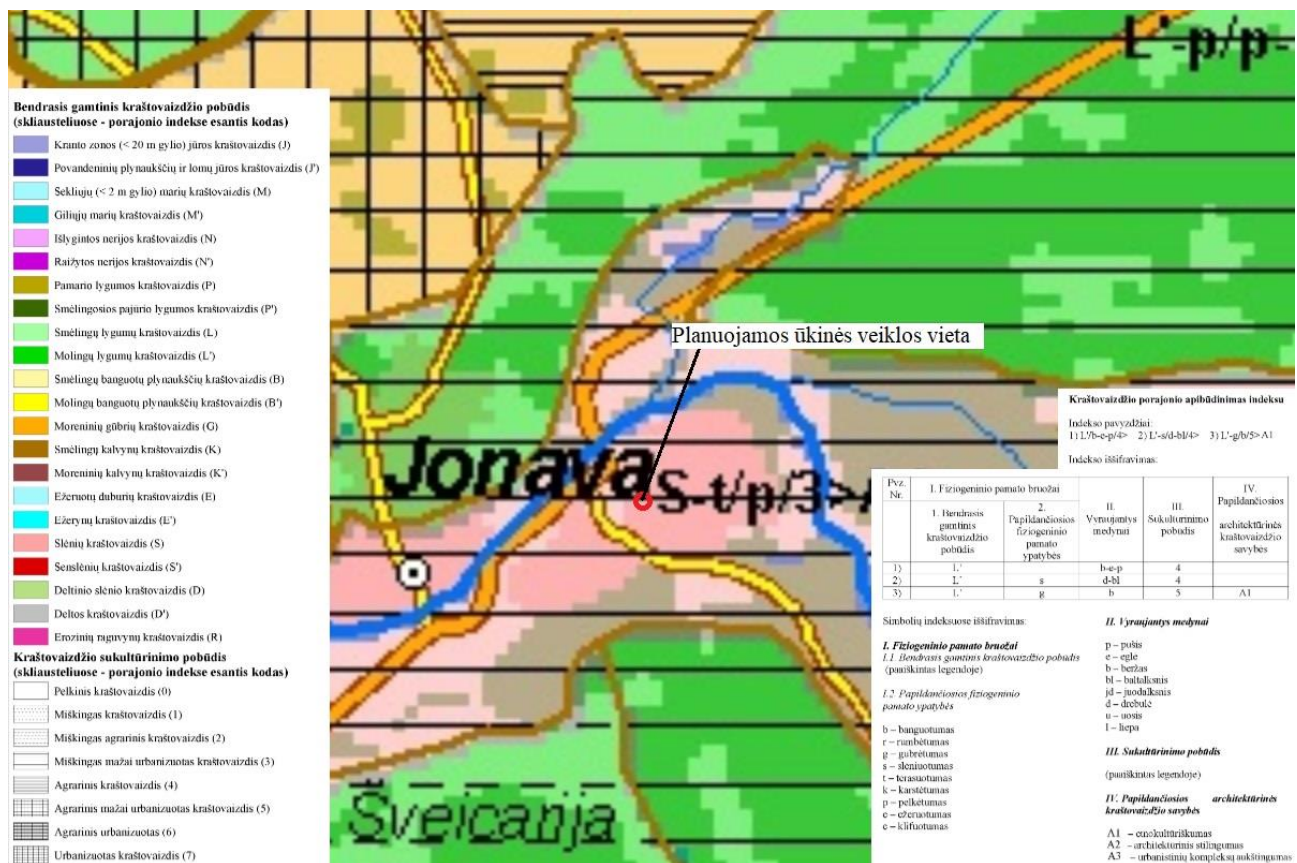


7 pav. Geotopai

21. Informacija apie kraštovaizdį, gamtinį karkasą, vietovės reljefą, vadovautis Europos kraštovaizdžio konvencijos, Europos Tarybos ministrų komiteto 2008 m. rekomendacijomis CM/Rec (2008-02-06)3 valstybėms narėms dėl Europos kraštovaizdžio konvencijos įgyvendinimo gairių nuostatomis, Lietuvos kraštovaizdžio politikos kryptių aprašu (<http://www.am.lt/VI/index.php#a/12929>) ir Lietuvos Respublikos kraštovaizdžio erdvinės struktūros įvairovės ir jos tipų identifikavimo studija ([http://www.am.lt/VI/article.php3?article\\_id=13398](http://www.am.lt/VI/article.php3?article_id=13398)), kurioje vertingiausias estetiniu požiūriu Lietuvos kraštovaizdžio vizualinės struktūros išskirtos studijoje pateiktame Lietuvos kraštovaizdžio vizualinės struktūros žemėlapyje ir pažymėtos indeksais V3H3, V2H3, V3H2, V2H2, V3H1, V1H3, jų vizualinis dominantiškas yra a, b, c.

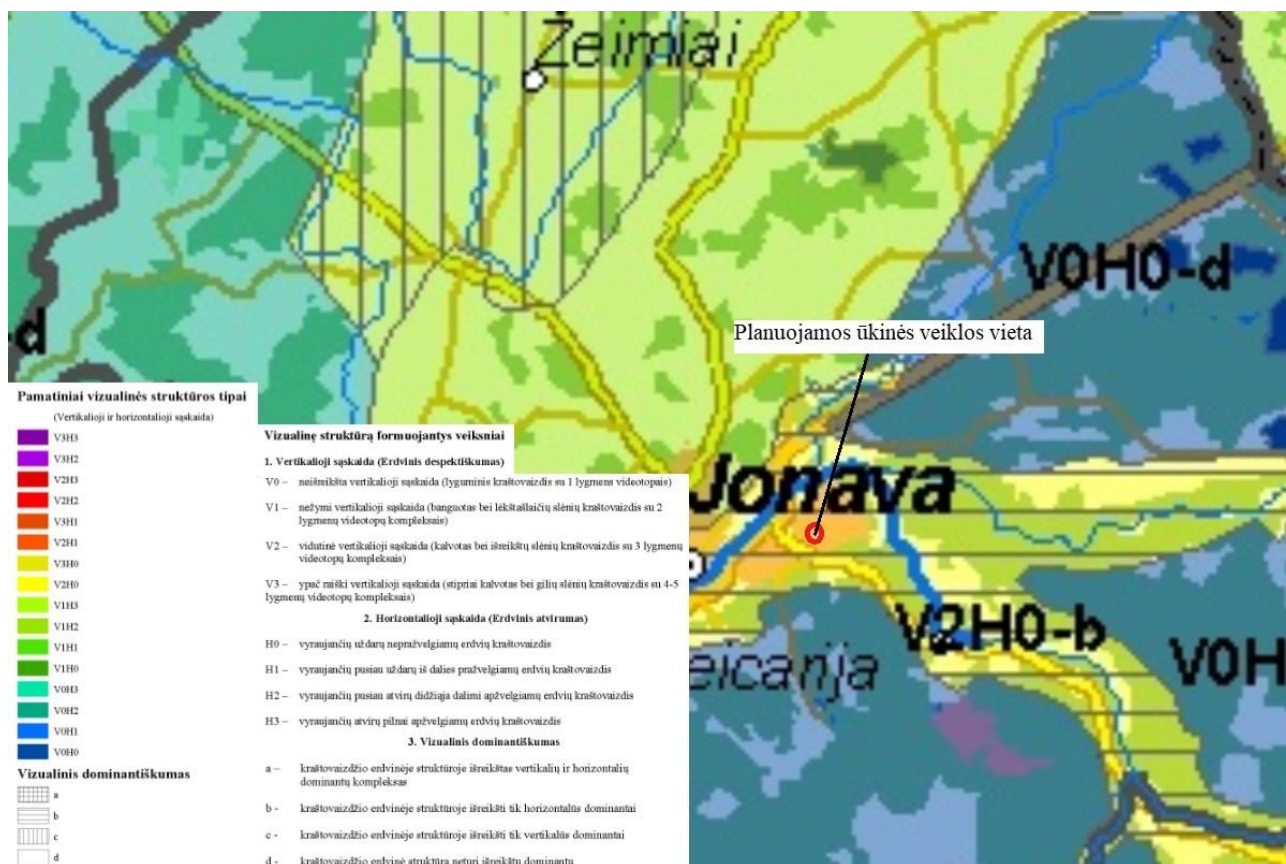
Pagal atlikta Lietuvos Respublikos kraštovaizdžio erdvinės struktūros įvairovės ir jos tipų identifikavimo studiją:

- Kraštovaizdžio fiziomorfotopų žemėlapi planuojamos ūkinės veiklos vietoje nustatytas bendrojo gamtinio kraštovaizdžio pobūdis – slėnių kraštovaizdis (S); papildančios fiziogeninio pamato savybės – terasuotumas (t); vyraujantys medynai – pušis (p); kraštovaizdžio sukultūrinimo indeksas – miškingas mažai urbanizuotas kraštovaizdis (3), papildančios architektūrinės kraštovaizdžio savybės – etnokultūriškumas (A1).



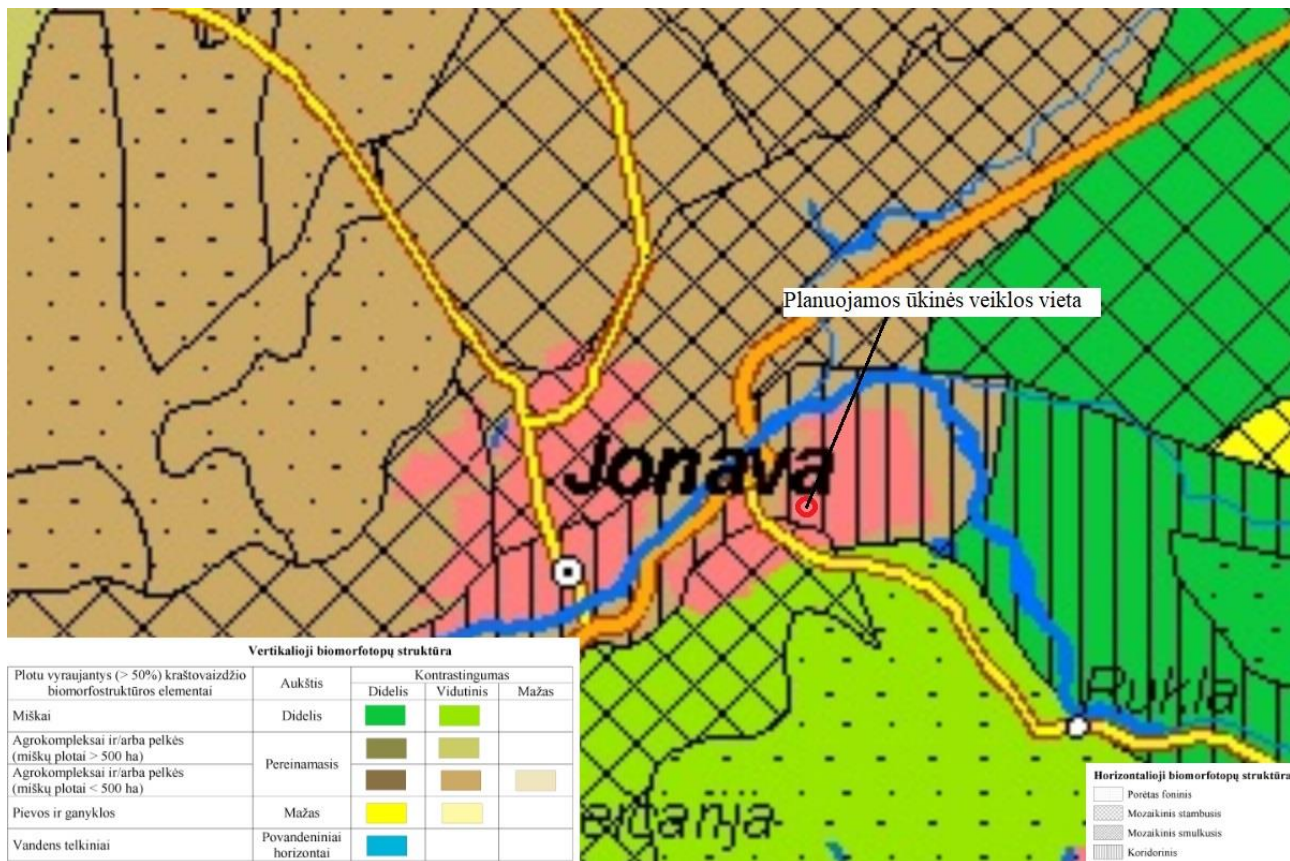
8 pav. Kraštovaizdžio fiziomorfų žemėlapis

- Kraštovaizdžio vizualinės struktūros žemėlapi planuojamos ūkinės veiklos vietoje nustatytas vertikaloji sąskaida (erdvinis despersiškumas) – vidutinė vertikaloji sąskaida (kalvotos bei išreikštų slėnių kraštovaizdis su 3 lygmenų videotopų kompleksais (V2); horizontalioji sąskaida (erdvinis atvirumas) – vyraujančių uždarų neperžvelgimų erdvių kraštovaizdis (H0); vizualinis dominantiškas – kraštovaizdžio erdvinėje struktūroje išreikšti tik horizontalūs dominantai (b).



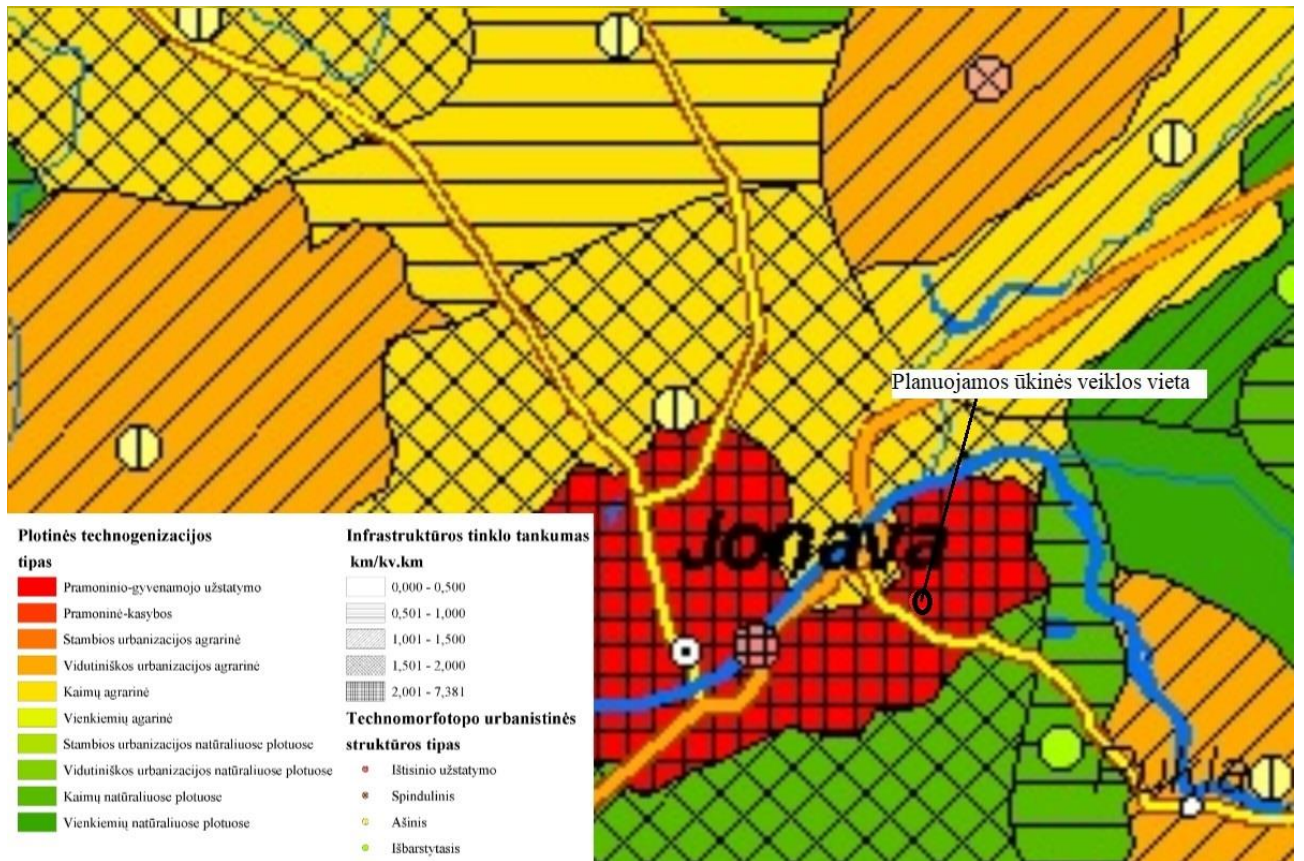
9 pav. Kraštovaizdžio vizualinės struktūros žemėlapis

- Kraštovaizdžio biomorfortopų žemėlapij planuojamos ūkinės veiklos vietoje nustatyta vertikaliųjų biomorfortopų struktūra, kai plotu vyraujantys (>50 proc.) kraštovaizdžio biomorfortopų struktūros elementai agrokompleksai ir/arba pelkės (miškų plotai < 500 ha) aukštis pereinamasis; horizontaliųjų biomorfortopų struktūra – koridorinė.



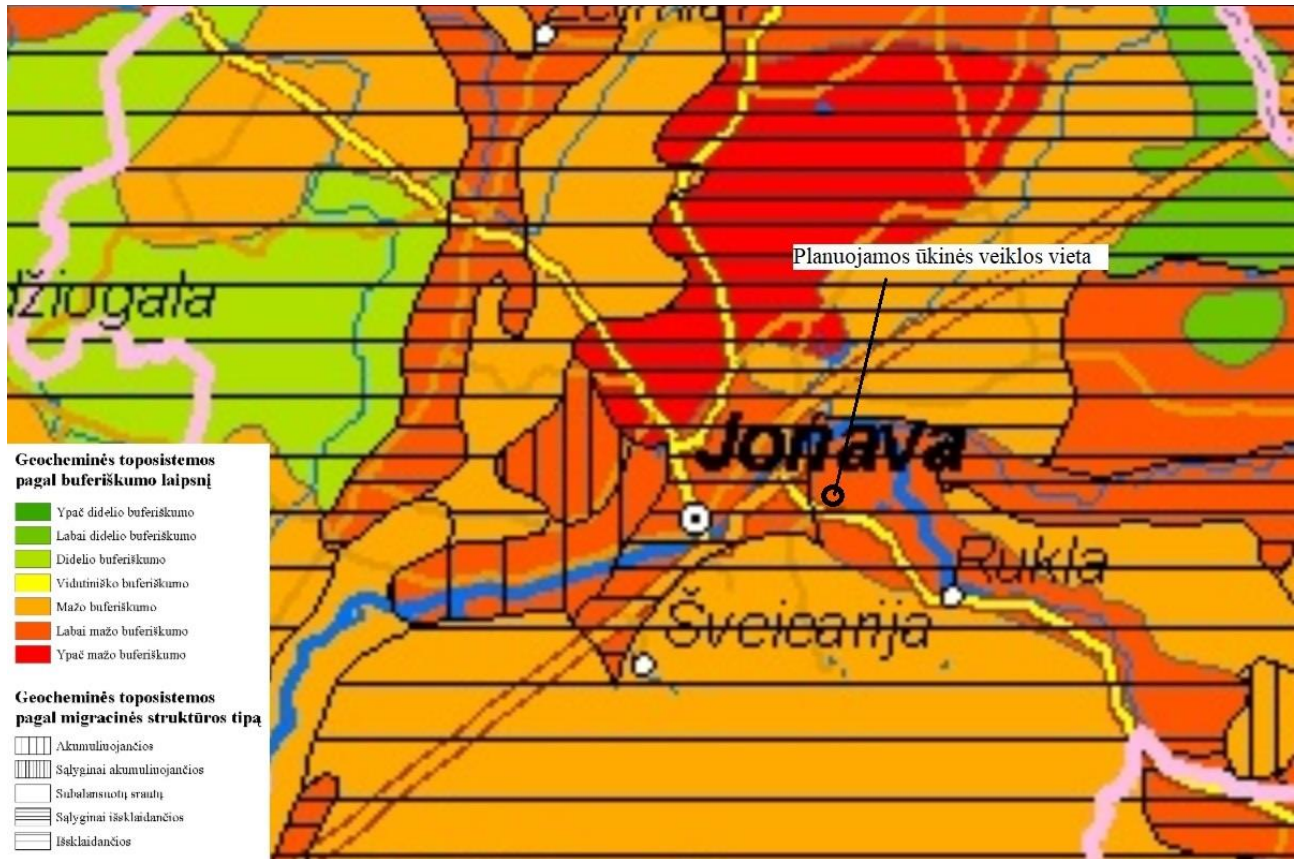
10 pav. Kraštovaizdžio biomorfortopų žemėlapis

- Kraštovaizdžio technomorfotopų žemėlapi planuojamos ūkinės veiklos vietoje nustatytas plotinės technogenizacijos tipas – pramoninio-gyvenamojo užstatymo; infrastruktūros tinklo tankumas 2001-7381 km/kv. km.; technomorfotopo urbanistinės struktūros tipas – ištisinio užstatymo.



11 pav. Kraštovaizdžio technomorfotopų žemėlapis

- Kraštovaizdžio geocheminės toposistemos žemėlapi planuojamos ūkinės veiklos vietoje nustatytas geocheminės toposistemos pagal buferiškumo laipsnį – mažo buferiškumo; geocheminės sistemos pagal migracinės struktūros tipą – išsklaidančios.

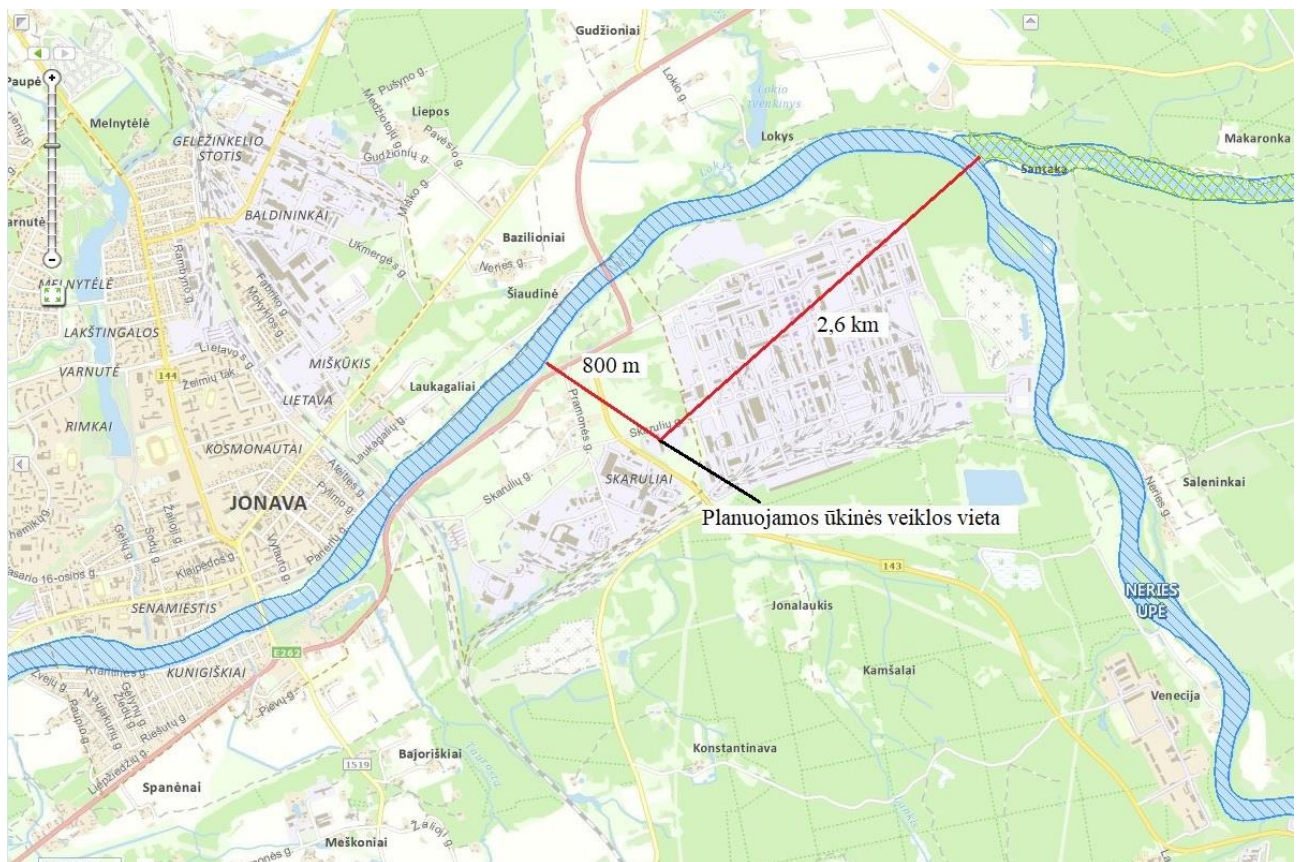


12 pav. Kraštovaizdžio geocheminės toposistemos žemėlapis



22. Informacija apie saugomas teritorijas (pvz., draustiniai, parkai ir kt.), įskaitant Europos ekologinio tinklo „Natura 2000“ teritorijas, kurios registruojamos STK (Saugomų teritorijų valstybės kadastras) duomenų bazėje (<http://stk.vstt.lt>) ir šių teritorijų atstumus nuo planuojamos ūkinės veiklos vietos (objekto ar sklypo, kai toks suformuotas, ribos). Pridedama Valstybinės saugomų teritorijos tarnybos prie Aplinkos ministerijos Poveikio reikšmingumo „Natura 2000“ teritorijoms išvada, jeigu tokia išvada reikalinga pagal teisės aktų reikalavimus.

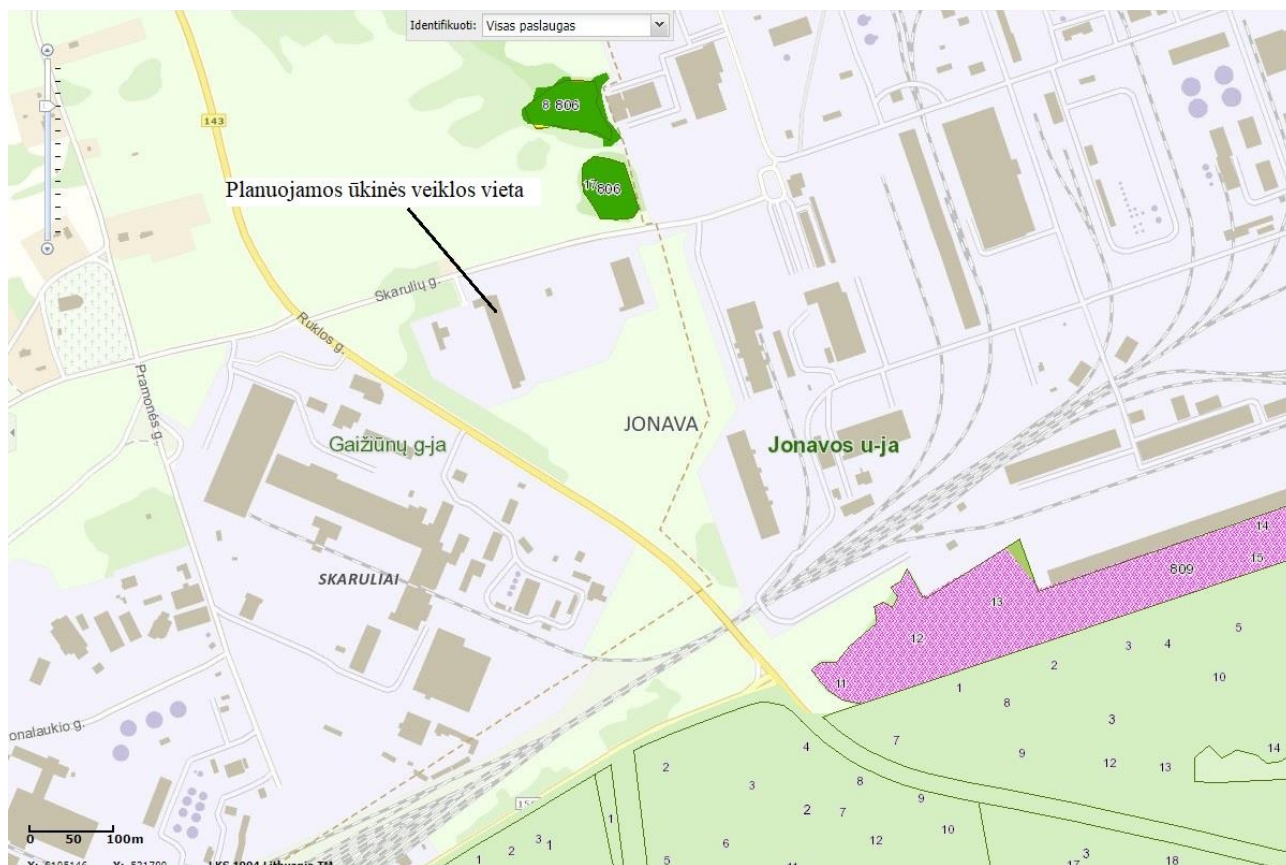
Planuojamos ūkinės veiklos teritorija nepatenka į saugomas teritorijas įskaitant ir Europos ekologinio tinklo „Natura 2000“ teritorijas. Artimiausio saugomos teritorijos yra: Neries upė buveinių apsaugai svarbi teritorija (upių sraunumos su kurklių bendrijomis; Baltijos lašiša; Kartuolė; Paprastasis kirtiklis; Paprastasis kūjagalvis; Pleištinė skėtė; Salatys; Ūdra; Upinė nėgė) esanti į šiaurės vakarus už 800 metrų; Šventosios ichtiologinis draustinis (išsaugoti lašišų, šlakių, upėtakių ir žiobrių nerštavietės; saugomas rūšis: pleištinė skėtė, upinė nėgė, mažoji nėgė, Baltijos lašiša, kartuolė, paprastasis kirtiklis, paprastasis kūjagalvis, ūdra bei išsaugoti Europos Bendrijos svarbos natūralios buveinės: 6210 stepinės pievos, 6430 eutrofiniai aukštieji žolynai, 6450 aliuvinės pievos, 6510 šienaujamos mezofitų pievos, 9020 plačialapių ir mišrūs miškai, 9050 žolių turtingi eglynai, 9180 griovų ir šlaitų miškai, 91E0\* aliuviniai miškai, 91F0 paupių guobynai), Šventosios upė žemiau Andrioniškio teritorija atitinkanti BAST kriterijus (Auksaspalvis kirtiklis; Baltijos lašiša; Kartuolė; Paprastasis kirtiklis; Paprastasis kirtiklis; Pleištinė skėtė; Ūdra; Upinė nėgė) esanti į šiaurės rytus, už 2,6 km.



13 pav. Saugomos teritorijos

23. Informacija apie biotopus – miškus, jų paskirtį ir apsaugos režimą; pievas, pelkes, vandens telkinius ir jų apsaugos zonas, juostas, jūros aplinką ir kt.; biotopų buveinėse esančias saugomas rūšis, jų augavietes ir radavietes, kurių informacija kaupiama SRIS (saugomų rūšių informacinė sistema) duomenų bazėje (<https://epaslaugos.am.lt/>), jų atstumą nuo planuojamos ūkinės veiklos vietos (objekto ar sklypo, kai toks suformuotas, ribos) ir biotopų buferinį pajėgumą (biotopų atsparumo pajėgumas).

Planuojamos ūkinės veiklos teritorija nepatenka į miškų teritorijas.



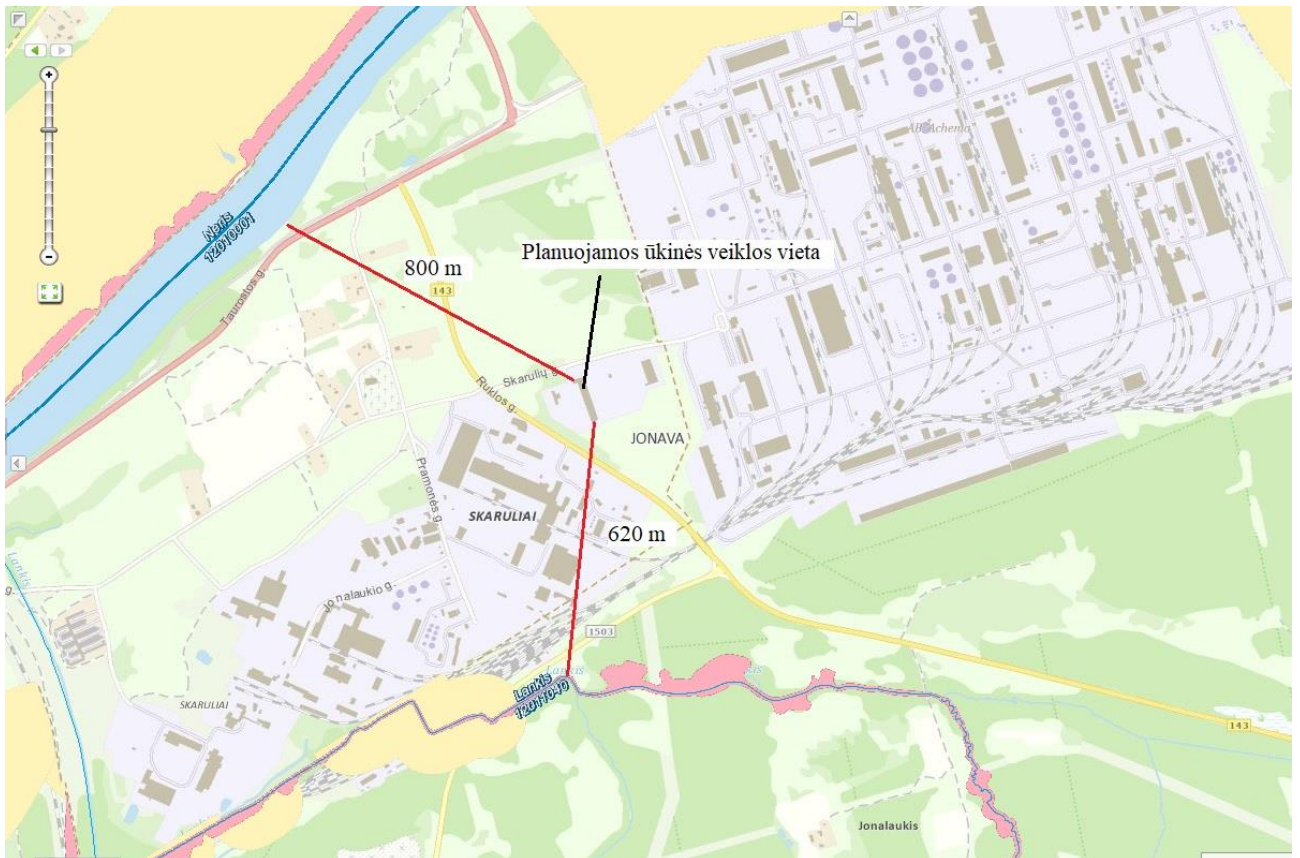
14 pav. Miškų žemėlapis.

Artimiausi vandens telkiniai yra: Neries upė į šiaurės rytus už 800 m ir Lankio upelis į pietus už 620 m. Teritorija nepatenka į paviršinių vandenų apsaugos zonas ir juostas.

Artimiausio saugomos teritorijos yra: Neries upė buveinių apsaugai svarbi teritorija (upių sraunumos su kurklių bendrijomis; Baltijos lašiša; Kartuolė; Paprastasis kirtiklis; Paprastasis kūjagalvis; Pleištinė skėtė; Salatis; Ūdra; Upinė nėgė) esanti į šiaurės vakarus už 800 metrų; Šventosios ichtiologinis draustinis (išsaugoti lašišų, šlakių, upėtakių ir žiobrių nerštavietės; saugomas rūšis: pleištinė skėtė, upinė nėgė, mažoji nėgė, Baltijos lašiša, kartuolė, paprastasis kirtiklis, paprastasis kūjagalvis, ūdra bei išsaugoti Europos Bendrijos svarbos natūralios buveinės: 6210 stepinės pievos, 6430 eutrofiniai aukštieji žolynai, 6450 aliuvinės pievos, 6510 šienaujamos mezofitų pievos, 9020 plačialapių ir mišrūs miškai, 9050 žolių turtingi eglynai, 9180 griovų ir šlaitų miškai, 91E0\* aliuviniai miškai, 91F0 paupių guobynai), Šventosios upė žemiau Andrioniškio teritorija atitinkanti BAST kriterijus (Auksaspalvis kirtiklis; Baltijos lašiša; Kartuolė; Paprastasis kirtiklis; Paprastasis kirtiklis; Pleištinė skėtė; Ūdra; Upinė nėgė) esanti į šiaurės rytus, už 2,6 km.

24. Informacija apie jautrias aplinkos apsaugos požiūriu teritorijas – vandens pakrančių zonas, potvynių zonas, karstinių regioną, gėlo ir mineralinio vandens vandenvietes, jų apsaugos zonas ir juostas ir pan.

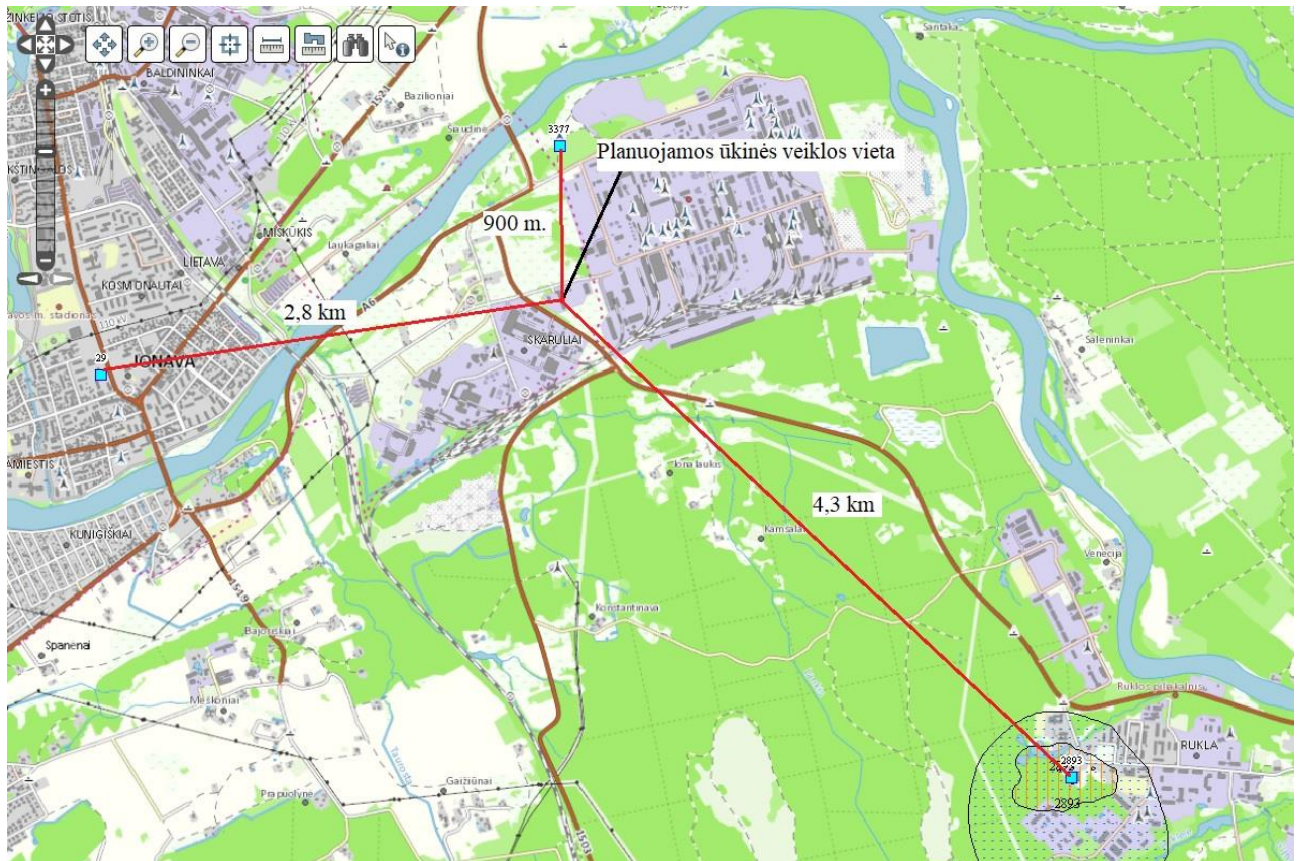
Planuojamos ūkinės veiklos teritorijoje nėra vandens telkinių. Artimiausi vandens telkiniai yra: Neris upė į šiaurės rytus už 800 m ir Lankio upelis į pietus už 620 m. Teritorija nepatenka į paviršinių vandenų apsaugos zonas ir juostas.



14 pav. Vandens telkiniai

Planuojamos ūkinės veiklos teritorijoje nėra gėlo ir mineralinio vandens vandenviečių. Artimiausios vandenvietės: Nr. 3377 – geriamas gėlas vanduo esanti į šiaurę už 0,9 km; Nr. 29 – geriamas gėlas vanduo esanti į vakarus už 2,8 km; Nr. 2893 – geriamas gėlas vanduo esanti į pietryčius už 4,3 km.

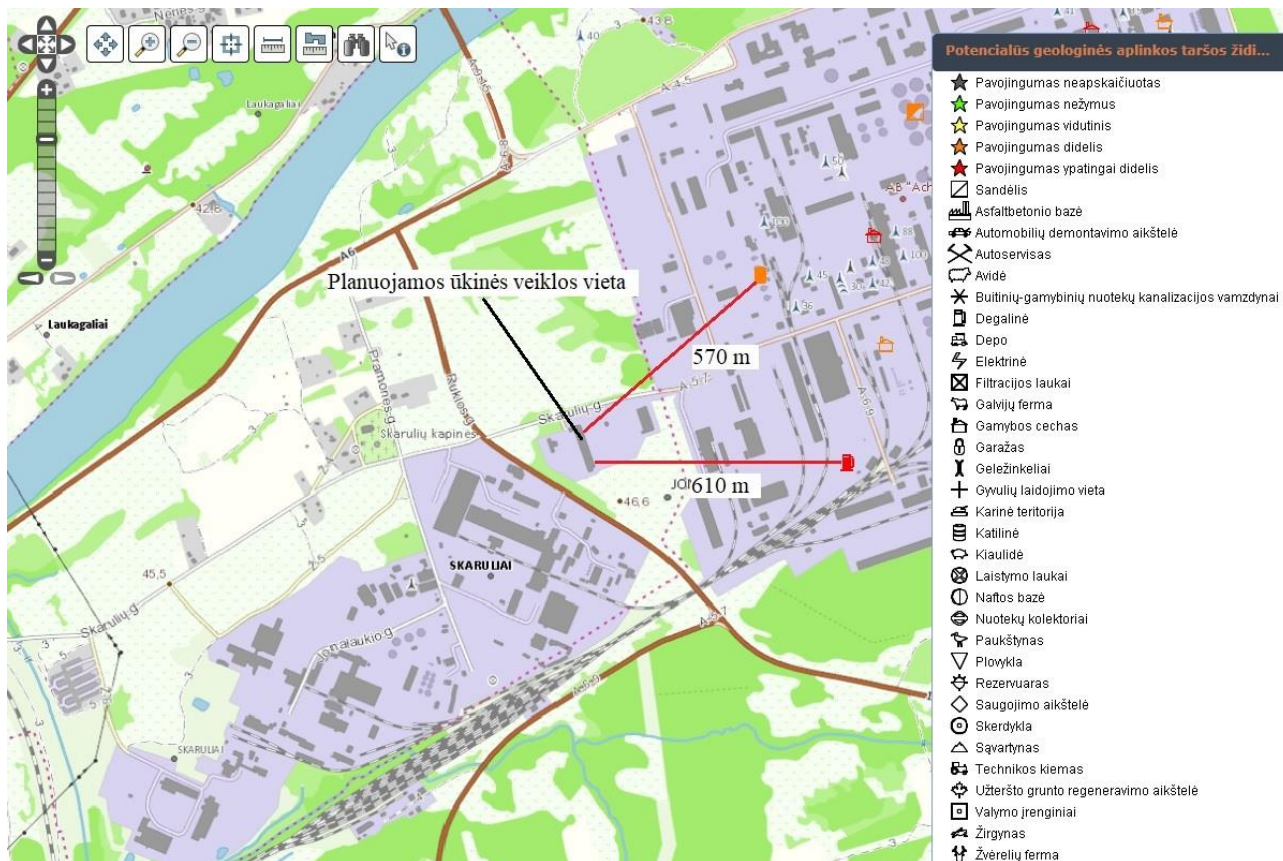
Įmonės teritorija nepatenka į vandenviečių apsaugos zonas.



15 pav. Gėlo ir mineralinio vandens vandenvietės.

25. Informacija apie teritorijos taršą praeityje (teritorijos, kuriose jau buvo nesilaikoma projektui taikomų aplinkos kokybės normų), jei tokie duomenys turimi.

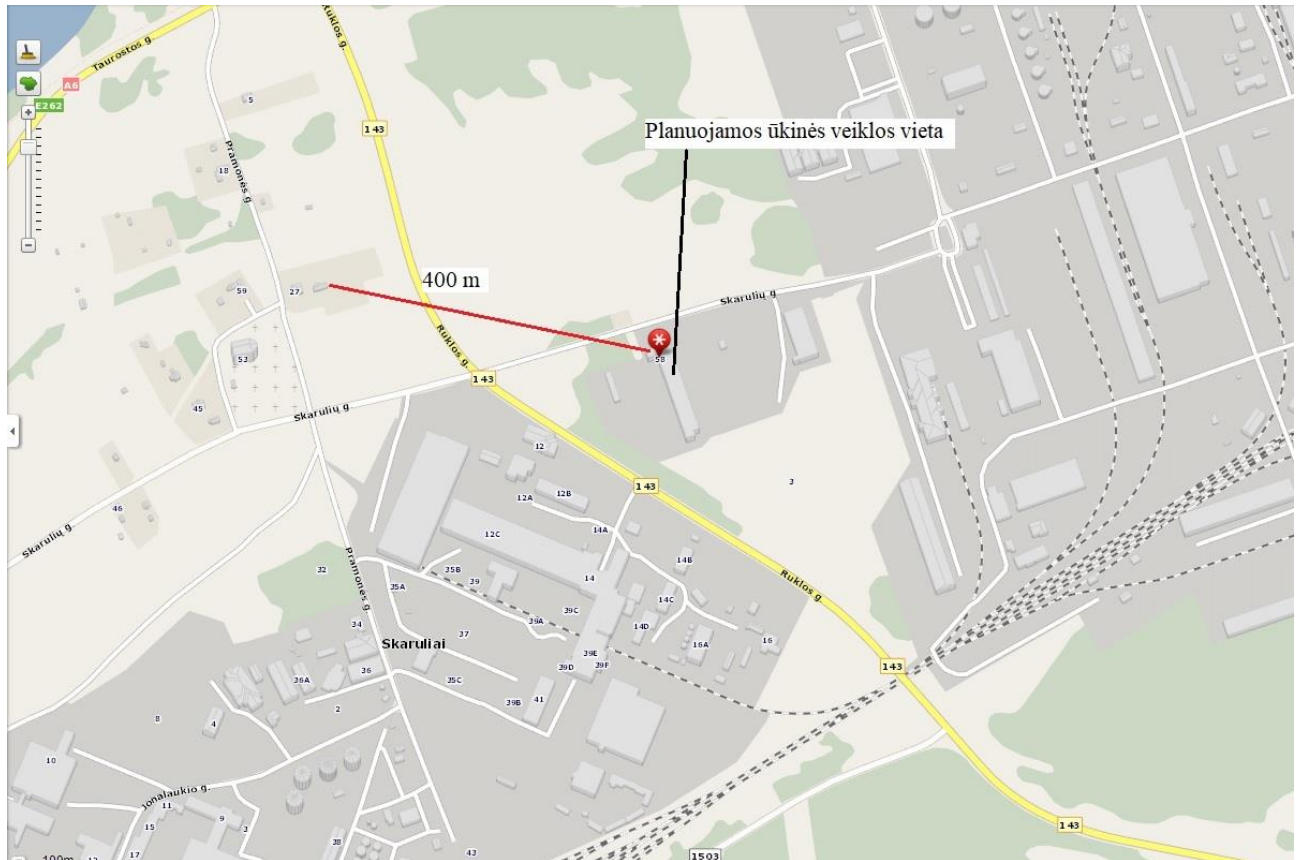
Duomenų, kad planuojamos ūkinės veiklos teritorijoje nėra, artimiausi potencialūs aplinkos taršos židiniai yra: Katilinė į šiaurės rytus už 570 metrų ir degalinė esanti į rytus už 610 metrų.



16 pav. Potencialūs aplinkos taršos židiniai.

26. Informacija apie tankiai apgyvendintas teritorijas ir jų atstumą nuo planuojamos ūkinės veiklos vietos (objekto ar sklypo, kai toks suformuotas, ribos).

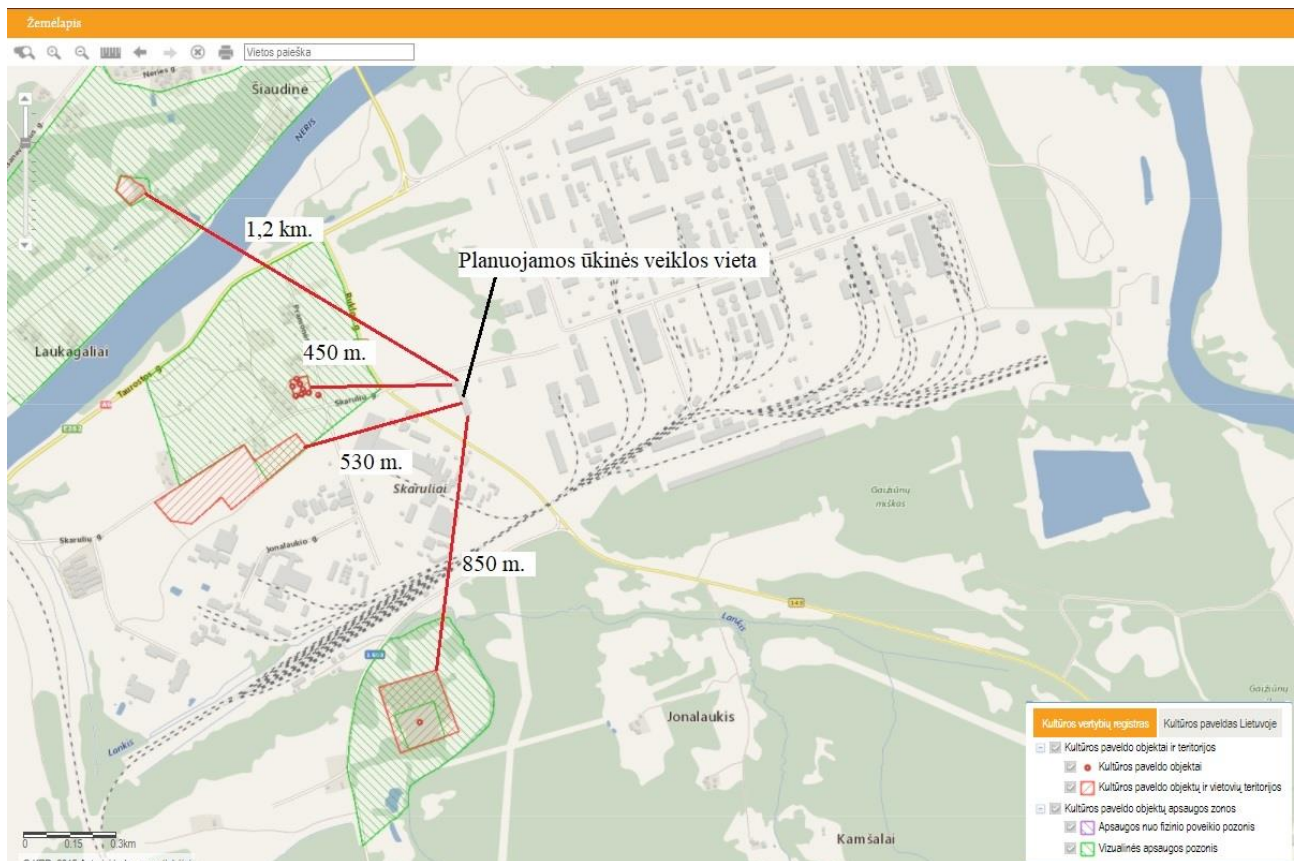
Planuojama ūkinė veikla bus vykdoma Jonavos miesto pramoninėje dalyje. Jonavoje gyvena 42601 žmogus. Artimiausi gyvenamieji namai yra į vakarus už 400 metrų.



17 pav. Artimiausios apgyvendintos teritorijos.

27. Informacija apie vietovėje esančias nekilnojamąsias kultūros vertybes, kurios registruotos Kultūros vertybių registre (<http://kvr.kpd.lt/heritage>), ir jų atstumą nuo planuojamos ūkinės veiklos vietos (objekto ar sklypo, kai toks suformuotas, ribos).

Planuojamos ūkinės veiklos vietoje nėra nekilnojamųjų kultūros vertybių, teritorija taip pat nepatenka į kultūros paveldo objektų apsaugos zonas. Artimiausios nekilnojamosios kultūros vertybės yra: Skarulių dvarvietė (kodas 27065) esanti į pietus už 850 metrų; Skarulių pilkapių vieta (kodas 21498) esanti į vakarus už 530 metrų; Skarulių Šv. Onos bažnyčios statinių kompleksas (kodas 17376) esantis į vakarus už 450 metrų; Laukagalių piliakalnis, vad. Milžinų kalnu (kodas 1991) esantis į šiaurės vakarus už 1,2 km.



18 pav. Nekilnojamosios kultūros vertybės.

#### IV. GALIMO POVEIKIO APLINKAI RŪŠIS IR APIBŪDINIMAS

28. Galimas reikšmingas poveikis aplinkos veiksniams, atsižvelgiant į dydį ir erdvinį mastą (pvz., geografinę vietovę ir gyventojų, kuriems gali būti daromas poveikis, skaičių); pobūdį (pvz., teigiamas ar neigiamas, tiesioginis ar netiesioginis, sąveikaujantis, trumpalaikis, vidutinės trukmės, ilgalaikis); poveikio intensyvumą ir sudėtingumą (pvz., poveikis intensyvės tik paukščių migracijos metu); poveikio tikimybę (pvz., tikėtinas tik avarijų metu); tikėtiną poveikio pradžia, trukmę, dažnumą ir grįžtamumą (pvz., poveikis bus tik statybos metu, lietaus vandens išleidimas gali padidinti upės vandens debitą, užlieti žuvų nerštavietes, sukelti eroziją, nuošliaužas); bendrą poveikį su kita vykdoma ūkine veikla ir (arba) pagal teisės aktų reikalavimus patvirtinta ūkinės veiklos plėtra gretimose teritorijose (pvz., kelių veiklos rūšių vandens naudojimas iš vieno vandens šaltinio gali sumažinti vandens debitą, sutrikdyti vandens gyvūnijos mitybos grandinę ar visą ekologinę pusiausvyrą, sumažinti ištirpusio vandenyje deguonies kiekį); galimybę veiksmingai sumažinti poveikį:

28.1. poveikis gyventojams ir visuomenės sveikatai, įskaitant galimą neigiamą poveikį gyvenamajai, rekreacinei, visuomeninei aplinkai, gyventojų saugai ir visuomenės sveikatai dėl fizikinės, cheminės, biologinės taršos (atsižvelgiant į foninį užterštumą) ir kvapų (pvz., vykdant veiklą, susidarys didelis oro teršalų kiekis dėl kuro naudojimo, padidėjusio transporto srauto, gamybos proceso ypatumų, statybų metu ir pan.); galimą poveikį vietos darbo rinkai ir vietovės gyventojų demografijai;

Planuojama ūkinė veikla turės teigiamą socialinį ir ekonominį poveikį, kadangi jos metu bus sukurtos ilgalaikės darbo vietos, užtikrintas antrinių žaliavų surinkimas ir panaudojimas. Visuomenės nepasitenkinimas planuojama ūkine veikla nenumatomas. Planuojamą ūkinę veiklą numatoma vykdyti pramoninės paskirties teritorijoje, uždaroje patalpose.

Įmonei vykdant veiklą pilnu pajėgumu planuojama, kad per dieną atvažiuos 2-4 sunkiasvorių transporto priemonių, kurios atgabens antrines žaliavas perdirbimui.

28.2. poveikis biologinei įvairovei, įskaitant galimą poveikį natūralioms buveinėms dėl jų užstatymo ar suskaidymo, hidrologinio režimo pokyčio, želdinių sunaikinimo ir pan.; galimas natūralių buveinių tipų plotų sumažėjimas, saugomų rūšių, jų augaviečių ir radaviečių išnykimas ar pažeidimas, galimas neigiamas poveikis gyvūnų maitinimuisi, migracijai, veisimuisi ar žiemojimui;

Biologiniu požiūriu svarbios ir saugomos teritorijos yra pakankamai toli nuo planuojamos ūkinės veiklos teritorijos. Planuojamos ūkinės veiklos teritorija senai pritaikyta pramonės veiklai vykdyti. Planuojama ūkinė veikla poveikio gyvūnijai, galinčio įtakoti rūšių sumažėjimą, migracijos kelių, susisiekimo vietų, veisimosi vietų, gyvenamosios aplinkos sunaikinimą ar gausumo ir produktyvumo sumažėjimą, neturės. Planuojamos ūkinės veiklos teritorijoje vertingų medžių bei krūmų, saugomų rūšių, jų augaviečių ir radaviečių.

28.3. poveikis žemei ir dirvožemiui, pavyzdžiui, dėl numatomų didelės apimties žemės darbų (pvz., kalvų nukasimas, vandens telkinių gilinimas ar upių vagų tiesinimas); gausaus gamtos išteklių naudojimo; pagrindinės tikslinės žemės paskirties pakeitimo;

Poveikis žemei ir dirvožemiui nenumatomas. Visa veikla bus vykdoma uždaroje, pramoninės paskirties pastatuose. Teritorijoje yra visi veiklai vykdyti reikalinga inžinerinė



infrastruktūra. Naujų statinių planuojamos ūkinės veiklos nenumatoma. Statybos darbai, gausus gamtos išteklių naudojimas neplanuojami.

#### 28.4. poveikis vandeniui, pakrančių zonoms, jūrų aplinkai (pvz., paviršinio ir požeminio vandens kokybei, hidrologiniam režimui, žvejybai, navigacijai, rekreacijai);

Planuojamoje teritorijoje nėra paviršinio vandens telkinių. Planuojamos ūkinės veiklos metu vanduo bus tiekiamas centralizuotais miesto tinklais.

Planuojamos ūkinės veiklos metu visa antrinių žaliavų tvarkymo veikla planuojama vykdyti tik gamybinių patalpų viduje. Atviroje teritorijoje jokia veikla, dėl kurios teritorija gali būti teršiama kenksmingomis medžiagomis nebus vykdoma – visas atliekų tvarkymo procesas (laikymas, iškrovimas, pakrovimas, rūšiavimas, paruošimas perdirbimui ir t.t.) vyks uždaroje gamybinės paskirties pastatuose.

Paviršinių telkinių vandens kokybei neigiamas poveikis nenumatomas, požeminio vandens taršos nebus.

#### 28.5. poveikis orui ir vietovės meteorologinėms sąlygoms (pvz., aplinkos oro kokybei, mikroklimatui);

Antrinių žaliavų perdirbimo veikla poveikio vietovės meteorologinėms sąlygoms bei mikroklimatui neturės.

#### 28.6. poveikis kraštovaizdžiui, pasižyminčiam estetinėmis, nekilnojamosiomis kultūros ar kitomis vertybėmis, rekreaciniais ištekliais, ypač vizualinis, įskaitant poveikį dėl reljefo formų keitimo (pažeminimas, paaukštinimas, lyginimas);

Planuojama ūkinė veikla numatoma gamybos ir pramonės teritorijoje, kur vyrauja intensyviai urbanizuotas technogeninis kraštovaizdis, nepasižymintis estetinėmis, nekilnojamosiomis kultūros ar kitomis vertybėmis, rekreaciniais ištekliais. Aplinkoje vyrauja veikiančios gamybos ir sandėliavimo teritorijos. Visa planuojama ūkinė veikla planuojama uždaroje patalpose, todėl aplinkai neigiamo poveikio neturės.

#### 28.7. poveikis materialinėms vertybėms (pvz., nekilnojamojo turto (žemės, statinių) paėmimas, poveikis statiniams dėl veiklos sukeliama triukšmo, vibracijos, numatomi apribojimai nekilnojamajam turtui);

Dėl planuojamos ūkinės veiklos apribojimai nekilnojamam turtui, poveikis esamiems statiniams nenumatomas, todėl neigiamas poveikis materialinėms vertybėms neplanuojamas.

#### 28.8. poveikis kultūros paveldui, (pvz., dėl veiklos sukeliama triukšmo, vibracijos, šviesos, šilumos, spinduliuotės).

Planuojamos ūkinės veiklos vietoje ir gretimybėse kultūros paveldo objektų ir archeologinių paminklų nėra, todėl neigiamas poveikis neprognozuojamas.

### 29. Galimas reikšmingas poveikis 28 punkte nurodytų veiksmų sąveikai.

Įgyvendinus planuojamą ūkinę veiklą nenumatoma reikšmingų neigiamų pasekmių socialinei ir gamtinei aplinkai.

30. Galimas reikšmingas poveikis 28 punkte nurodytiems veiksniams, kurių lemia planuojamos ūkinės veiklos pažeidžiamumo rizika dėl ekstremaliųjų įvykių (pvz., didelių avarijų) ir (arba) ekstremaliųjų situacijų (nelaimių).

Reikšmingo poveikio aplinkos veiksniams, kurių lemtų PŪV pažeidžiamumo rizika dėl ekstremaliųjų įvykių ir (arba) ekstremaliųjų situacijų (nelaimių), neprognozuojama dėl numatytų taikyti apsaugos priemonių.

31. Galimas reikšmingas tarpvalstybinis poveikis.

Planuojamos vykdyti ūkinės veiklos tarpvalstybinio poveikio nebus.

32. Planuojamos ūkinės veiklos charakteristikos ir (arba) priemonės, kurių numatoma imtis siekiant išvengti bet kokio reikšmingo neigiamo poveikio arba užkirsti jam kelią.

Planuojamos ūkinės veiklos metu numatytos prevencinės poveikio aplinkai išvengimo priemonės:

- nuolatinė įmonėje naudojamos technologinės įrangos techninė priežiūra;
- įmonės darbas pastoviai kontroliuojamas, todėl net esant menkiausiai avarijos galimybei bus stabdomas darbas ir operatyviai šalinamos galimos avarijos atsiradimo priežastys.
- vibruojantys ir triukšmą skleidžiantys įrenginiai įrengti pastatų viduje, izoliuoti garsą absorbuojančiomis medžiagomis ir atitvarų konstrukcijomis.
- Visi planuojamos ūkinės veiklos procesai bus vykdomi uždaroje, gamybinės paskirties pastatuose.

PRIEDAI